



MATAV FALLSINSAMLING
— H Ä R N Ö S A N D —

Litet häfte om *matavfall* & återvinning



**HÄRNÖSAND
ENERGI & MILJÖ**

– Du kan lita på oss!

Tack för maten!

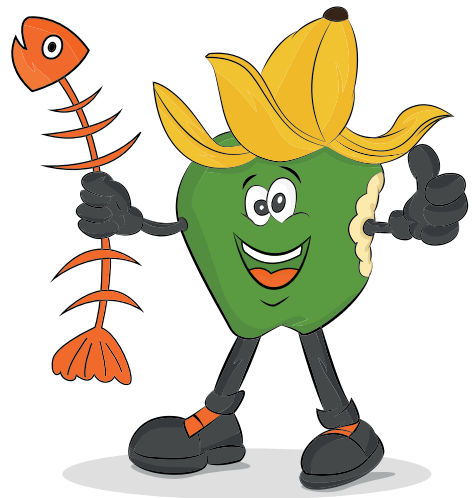
Nu börjar vi samla in matavfall i Härnösands kommun. För att underlätta för dig har vi sammanställt lite tips och råd kring matavfallshantering. Vi har även passat på att informera om källsortering och lite annat smått och

gott. Så ta några minuter i lugn och ro. Slå dig ner i en skön fåtölj, och läs om några enkla saker du kan göra för miljön i Härnösands kommun.

God läsning!

Innehåll

2. Så här enkelt hanterar du ditt matavfall
3. Vad räknas som matavfall?
3. Vad händer med matavfallet sen?
4. Tips för vinter och sommarperioderna
4. Gör ett eget mini-kretslopp!
5. Du tjänar på att minska matsvinnet
6. Titta, lukta, smaka!
- 7-8. Så här sorterar du ditt avfall
9. Vad ska jag sortera och varför?
10. Sortera lätt och rätt!
11. Liten guide till flerfackskärlen
12. Frågor, svar och en och annan myt
13. Sopbilar och sopkärl
14. Hur ställer jag kärlen?
14. Placeringstips
15. Bra att veta

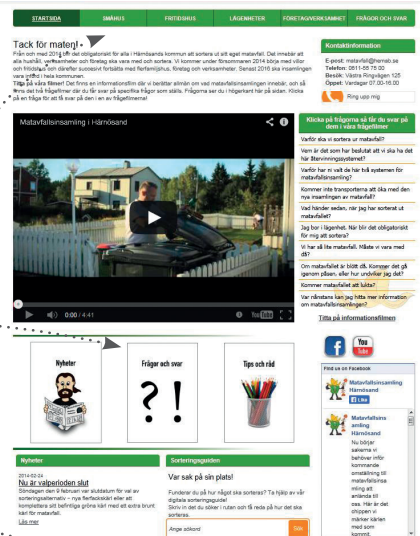


Kolla in matavfallswebben!

På www.hemab.se/matavfall hittar du en massa matnyttig information om matavfall och återvinning.

Ta en titt under den rubrik som passar dig bäst **Småhus, Fritidshus, Lägenhet eller Företag**.

Du hittar även en mängd frågor och svar, tips, råd och de informativa filmerna om matavfallsprojektet på webbsidan.



Så här enkelt hanterar du ditt matavfall

Endast matavfall i påsen, tack!

Det är viktigt att kvalitén på matavfallet är bra, annars fungerar inte den biologiska processen när matavfallet ska komposteras eller rötas. Ta bort eventuell plast och andra förpackningar från matresterna innan det läggs i papperspåsen.



Papperspåsen

Använd alltid de specielltillverkade papperspåsar som du får av HEMAB. Dessa påsar är avsedda för matavfall och tål fukt bra. När påsarna är slut får du fler kostnadsfritt.

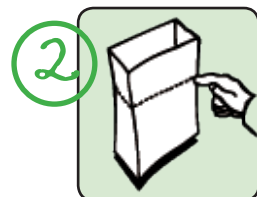
Om matavfallet är väldigt blött kan du lägga lite tidnings- eller hushållspapper i botten på påsen. Du kan även riva en äggkartong och lägga ner med matavfallet. Det suger upp fukten. Om det behövs så går det även bra att använda dubbla påsar.

Användning och byte av påse - lika lätt som 1,2,3...

1. Tryck ut påsens botten så att den blir plan och vik gärna ned kanten på påsen så står den stadigare i påshållaren.



2. Fyll påsen med matavfall, max till den streckade linjen. Om du fyller den mer kan den bli svår att försluta ordentligt.



3. Rulla ihop papperspåsens övre del noggrant. Förslutningen är viktig för att det inte ska kladda och lukta.



Släng matavfallspåsen i det bruna kärlet eller i facket för matavfall i ditt flerfackskärl. *Släng aldrig något matavfall löst i kärlet. Använd alltid papperspåsen.*

Plastpåsar är förbjudna...



Du får absolut inte lägga varken matavfall eller matavfallspåsen i någon typ av plastpåse. Påsarna fastnar i roterande maskindelar i behandlingsprocessen och orsakar driftstopp. Dessutom förstör plasten matavfallet och kan göra att vi måste förbränna en hel last med matavfall istället för att återvinna det biologiskt.

...men använd gärna påshållaren

Påshållaren du fått av HEMAB är utformad så att det kommer in luft till påsen från alla håll. Detta gör att fukten från matavfallet avdunstar, påsen håller tätt och matavfallet luktar mindre. Om du inte använder påshållaren kommer fukten göra att avfallet luktar mer och påsen kan gå sönder.



Vad räknas som matavfall?

Detta räknas som matavfall och ska slängas i matavfallspåsen

- 🍌 Grönsaker, frukt eller rester av dessa
- 🍌 Kött och fisk, även mindre ben
- 🍌 Ägg och äggskal, skaldjursskal
- 🍌 Kaffesump (även filter) och tepåsar
- 🍌 Matrester, både tillagade och råa
- 🍌 Bröd, kakor och godis
- 🍌 Hushållspapper eller servetter som kladdats ner av matavfall går också bra att slänga med i påsen.

Detta räknas INTE som matavfall och ska INTE slängas i matavfallspåsen

- ✗ Tuggummi
- ✗ Cigarettfimpar och snus
- ✗ Jord, trädgårdsavfall och stora mängder fallfrukt
- ✗ Tandpetare
- ✗ Grillkol och aska



Gammalt godis går bra att slänga som matavfall, men inte tuggummi.

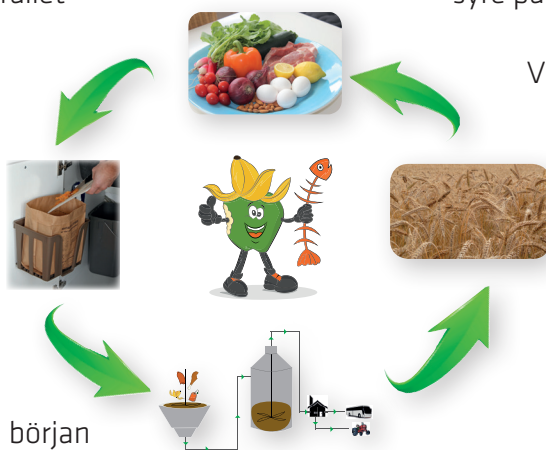
Vad händer med matavfallet sen?

Insamlat matavfall behandlas biologiskt vilket innebär att det antingen komposteras eller rötas. Då utvinns energi som kommer Härnösandsborna till nytta istället för att avfallet transporteras lång väg och förbränns.

Efter att våra speciella flerfacksbilar hämtat matavfallet hos dig körs det till Älands återvinningsanläggning. Där kommer det till en början komposteras, men målet är att vi inom en snar framtid ska kunna röta det insamlade matavfallet och på så sätt få ut biogas. Rötresterna används för att täcka deponin vid Älands återvinningsanläggning.

Vid kompostering är det viktigt att avfallet har god tillgång till syre. Det får det antingen genom att man vänder materialet regelbundet eller att man tillför syre på annat sätt.

Vid rötning bryts det organiska avfallet ner i syrefri miljö, i en stor tank. Det ger biogas, som kan användas till uppvärmning eller som drivmedel.



Genom att du bidrar med ditt matavfall bidrar du även till ett naturligt kretslopp!



Tips för vinterperioden

- Låt påsen ligga ute i en hink med lock och frysa till en liten stund innan den läggs i kärlet.
- Ruska om kärlet när du ställer ut det för tömning
- Lägg tidningspapper i botten av kärlet.
- Håll kärlet rent. Ett rent käril minskar risken för fastfrysning.

Tips för sommarperioden



- Ställ sopkärlet i skugga.
- Stäng påsen ordentligt så att inget löst matavfall hamnar i kärlet eller att flugor kan komma åt matavfallet i påsen.
- Skölj ur kärlet med jämna mellanrum.
- Ta lite ättika runt kärlets kanter och på botten, för att hålla flugorna borta.
- Strö lite vanligt trädgårdskalk runt kärlets kanter och på botten. Flugorna trivs inte i den basiska miljön som bildas.

Gör ett eget mini-kretslopp!

Varför inte skapa ditt eget lilla kretslopp hemma?

Allt du behöver är:

- En stor, ofärgad glasburk
- Lite grillkol
- Blomjord
- Några små, långsamt växande växter
- Genomskinlig plast
- Ett gummiband

Gör så här:

1. Lägg små bitar grillkol i burken.
2. Fyll på med några centimeter jord och vattna lite.
3. Plantera växterna.
4. Fäst plasten över öppningen med gummibandet.
5. Ställ burken ljus men inte i direkt solljus.

Nu kan du se hur växterna suger upp vatten som sedan stiger upp som vattenånga och skapar vattendroppar på insidan av plasten, för att sedan falla ner på jorden igen. Precis som det funkar i naturen!

Behöver du fler påsar?

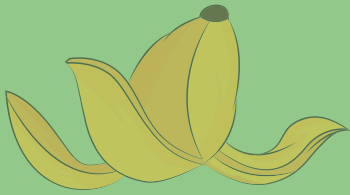
När påsarna börjar ta slut kan du hämta nya påsar kostnadsfritt på bland annat dessa ställen:

- | | |
|-----------------------|-------------------|
| - Ica Maxi | - Härnösands |
| - Coop Forum | Kretsloppspark |
| - Willys | - Ålands återvin- |
| - Handlar'n, Hälledal | ningsanläggning |
| - HEMABs kontor | |

Har du eget käril kan du även klämma fast en påse under locket på kärlet så får du fler påsar vid nästa tömningstillfälle.

En komplett lista finner du på www.hemab.se/matavfall





Visste du att...

Enligt Livsmedelsverkets beräkningar slänger varje hushåll mat för cirka **5 000 kronor** årligen. Men om varje svensk åt rester en gång i veckan, skulle matslöseriet minska med 20 procent.

I Sverige slängs varje år mat i onödan från hushåll som motsvarar ett utsläpp på **500 000 ton** växthusgaser. Det är nästan lika mycket som utsläppen under ett år från **200 000 bilar**.

I Sverige slänger vi cirka 25 kg fullt ätbar mat per person varje år. Mycket slängs för att vi köper för mycket mat och inte hinner äta upp den i tid.



Du tjänar på att minska matsvinnet

En del matavfall går inte att undvika - äggskal, apelsinskal, fiskrens, tepåsar och kaffesump är typiska exempel på det. Visst kan man strö äggskal i blomjorden och koka marmelad på apelsinskalet, men lite avfall blir det nog ändå.

Sedan finns det tyvärr en hel del onödigt matavfall. Matrester som slängs och mat som blivit för gammal för att ätas till exempel. Sådant matavfall ska vi såklart försöka undvika. *Men hur gör man?*

Planering - bättre för miljön och bättre för plånboken

Det finns mycket pengar att spara bara genom att planera sina matköp lite bättre. En genomsnittlig barnfamilj kan spara uppemot 8000 kr per år genom att tänka efter hur man gör sina matinköp och hur man tar hand om matrester.

- ▷ Planera matveckan först och främst genom att titta efter vad som finns hemma redan.
- ▷ Planera matlagningen så att om något blir över kan det användas till morgondagens middag.
- ▷ Rester blir en perfekt lunchlåda till jobbet. Är det för lite kompletterar du med till exempel en sallad eller ett kokt ägg.
- ▷ Ha koll på maten i kylskåpet och frys in mat som börjar bli gammal, om den inte kan ätas upp direkt. Många livsmedel, till exempel mjölk, grädde, ost, smörgåsskinka och matrester, går bra att frysa.
- ▷ Köp inte mer än vad du tror att du gör av med innan det blir dåligt. Det gäller särskilt frukt och grönsaker som snabbt förstörs - köp hellre lite men ofta.
- ▷ Frys in bananer som är övermogna med skalet på och använd i baket eller till en smarrig smoothie. Skala och hacka upp annan frukt och frys in för att ta fram senare och använda till en god efterrätt eller nåt annat gott.
- ▷ Ha en låda i frysen där du skär ner små rester av grönsaker och kött. Då har du en härlig pytt som består av allt från köttbullar till salamikorv och fläskfilé.



Titta, lukta och smaka!

Mycket mat slängs i onödan för att bäst-före-datumet är passerat. Bäst före-dag är en kvalitetsmärkning. Fram till det datumet garanterar tillverkaren att livsmedlet har kvar de egenskaper som normalt förknippas med det. Det betyder inte att varan är oätlig efter det datumet. Det viktiga är istället att förvara maten rätt:

- Sätt in kylvaror i kylan så fort som möjligt.
- De flesta grönsaker och frukter håller längre om de förvaras i kylskåp.
- Frys in mat som du vill spara länge.

Använd dina egna sinnen för att avgöra om något går att äta. Titta, lukta och smaka!

Vad innehåller soppåsen - egentligen?

Om du tycker att du inte har nåt matavfall får du kanske tänka om.

Plockanalyser av avfallet i Härnösand har visat att drygt en tredjedel av innehållet i ett villahushålls soppåsar utgörs av matavfall. En tredjedel av innehållet är förpackningar. Endast en knapp tredjedel av innehållet visade sig vara brännbart avfall.

Siffror från 2011 års analys

Visste du att...

I Sverige äter vi cirka **800 kg** mat och dryck per person och år. Ungefär en fjärdedel av den klimatpåverkan som svenska hushåll orsakar kommer från maten vi äter.

Om Sveriges matavfall minskar med 20 procent, sparar samhället cirka **10-16 miljarder** SEK/år. Den största vinsten – mer än 80 procent – uppnås genom att minska hushållens matavfall.

1 kg nötkött (utan ben) orsakar **23-39 kg** växthusgaser, vilket är ungefär tio gånger så mycket som 1 kg kyckling.

** samtliga siffror på uppslaget är hämtade från Livsmedelsverket.*



Så här sorterar du ditt avfall



Matrester, kött, bröd, fiskrens, frukt- och grönsaksrester, kaffesump med filter, tepåsar.

Tänk på: Använd alltid matavfallspåsar till ditt matavfall. Inget avfall får slängas löst i bruna kärlet eller i facket för matavfall i flerfackskärlet.



Det som blir över, som inte går att återvinna. Till exempel kuvert, blöjor, tuggummi, disktrasor, fimpar, snus och dammsugarpåsar.

Tänk på: Ju mindre brännbart du har, desto större nytta gör du för miljön!



Dagstidningar, reklamblad, kataloger, pocketböcker och pappersark.

Tänk på: Kasta inte kuvert, post-it-lappar eller papperskassar bland tidningar.



Kartonger, omslagspapper, mjölpåsar, sockerpaket, papperskassar med mera.

Tänk på: Om det finns annat material i förpackningen tar du bort det som är enkelt att ta bort, till exempel skruvkorkar.



Hårda plastförpackningar: Dunkar, burkar, flaskor och förpackningar av hårdplast.

Tänk på: Endast plastförpackningar, inga andra plastprodukter, så som diskborstar, pulkor, tandborstar med mera får slängas här. Pantflaskor i plast lämnas i pantautomaten.



Mjuka plastförpackningar: Plastpåsar, plastfolie, refillpaket och säckar av mjukplast bland annat.

Tänk på: Tryck ihop mjukplast i till exempel en brödpåse av plast. Sopbilarna får annars problem med plastpåsar som luftfylls när de pressas ihop i sopbilen. Dessutom tar de mycket mindre plats i kärlet.



Konservburkar, kaviartuber, aluminiumfolie, metallock, kapsyler och värmeljushållare.

Tänk på: Endast förpackningar, inga andra produkter av metall så som stekpanna eller bestick. Pantburkar lämnas i pantautomaten.



Burkar och flaskor av ofärgat glas. OBS! Inte dricksglas!

Tänk på: Sortera bort korkar och lock. Dricksglas har en annan kvalitet och ska inte slängas bland glasförpackningar. Om de olika kvaliteterna blandas försämras möjligheterna att återvinna glaset.



Burkar och flaskor av till exempel grönt eller brunt glas. OBS! Inte dricksglas!

Glödlampor, lågenergilampor, spegelglas och fönsterglas ska inte heller slängas bland glasförpackningar. Pantflaskor lämnas i pantautomaten.

Kul att veta: Matavfall kan rötas och bli biogas som i sin tur kan användas som fordonsbränsle.

Kul att veta: Avfallet förbränns i en ugn vid en temperatur på minst 850°C. Värmen som bildas vid förbränningen tas om hand och blir till fjärrvärme. Det produceras även el vid förbränningen. I Härnösand skickar vi det brännbara avfallet till Korstaverket i Sundsvall där det energiåtervinns.

Kul att veta: Uppemot hälften av råvaran i nytt papper kan bestå av returfiber och resten av färskfiber.

Kul att veta: Returpappret löses upp med ljummet vatten och sönderdelas till enskilda pappersfibrer. En pappersfiber kan återanvändas 6-7 gånger innan den är utsliten.

Kul att veta: När plastförpackningar återvinns istället för att förbrännas minskar utsläppen av giftiga ämnen. Ett ton hårda plastförpackningar kan återvinnas till cirka 84 000 blomkrukor. I Sverige använder vi 155 000 ton plastförpackningar varje år, ungefär 17 kilo per person.

Kul att veta: Mjuka plastförpackningar skiljs från hårda med hjälp av luft. Mjuka plastförpackningar återvinns till bland annat bärkassar, sopsäckar och kabelskydd. För varje kilo plast som återvinns sparar vi en liter olja och två kilo koldioxid.

Kul att veta: Om alla aluminiumförpackningar i Sverige återvinns, sparas så mycket energi som krävs för att värma upp 8 500 småhus ett helt år. Det lönar sig att återvinna! Om vi i Sverige skulle lämna alla kapsyler till återvinning, skulle 2 200 nya bilkarosser kunna tillverkas varje år av det materialet.

Kul att veta: Glas går att återanvända hur många gånger som helst utan att kvalitén försämras. I Sverige återvinns 93% av de 186 000 ton glasförpackningar som finns ute på marknaden. Vid användning av återvunnet glas istället för nytt glas sparas 20% energi.

Vad ska jag sortera och varför?

Dina sopor kan innehålla både farliga och värdefulla ämnen.

Genom att sortera dina sopor kan de tas om-hand på ett säkert sätt och det mesta kan återvinnas. På så vis skyddas både människor och miljö. Vi kan också spara energi och naturresurser genom att använda materialen flera gånger.



Svårt att veta hur du ska sortera?

Om du håller något i din hand som du ska slänga - börja med att ställa dig själv frågan "är det här en förpackning?" Om svaret är "ja" så ska den med största sannolikhet återvinnas. Är den gjord av papper ska den återvinnas som pappersförpackning, är den gjord av plast som plastförpackning och så vidare.

Farligt avfall måste tas om hand på ett korrekt sätt, så det är viktigt

att sortera ut och hantera det noggrant. I ett vanligt hushåll kan det röra sig om till exempel färger, lösningsmedel, läkemedel och växtskyddsmedel. Smink och nagellack räknas också som farligt avfall och ska inte slängas i soporna, utan lämnas på återvinningscentralen.



Elektronik är saker som har sladd eller batterier. Hit räknas även kyl, frys och vitvaror. Detta ska lämnas på återvinningscentralen eftersom det kan innehålla flera farliga ämnen, till exempel bly, kvicksilver, kadmium och bromerade flamskyddsmedel.



Lågenergilampor och lysrör innehåller kvicksilver, ett av de farligaste

gifterna som finns. Därför måste de lämnas till särskild insamling. Även vanliga glödlampor och LED-lampor ska lämnas till insamling. Om du har valt flerfackskärl kan du lämna uttjänta ljuskällor i den särskilda boxen som följer med kärlen.

Grovsopor, det vill säga sådant som är för stort för att gå ner i kärlet, tar vi emot vid Älands återvinningsanläggning och Härnösands Kretsloppspark. Vår och höst brukar vi även ha extraöppet någon helg under våra grovsopkampanjer.



Det finns hjälp att få!

Är du ändå osäker på hur något ska sorteras? Ta hjälp av vår sorteringsguide, eller läs mer om återvinning och sortering på www.sopor.nu eller www.ftiab.se

Sortera lätt och rätt!

Rengör

Om dina förpackningar är kladdiga eller luktar illa sköljer du ur dem och låter dem torka. Men tänk på att om möjligt inte använda varmt vatten.

Separera

Består förpackningen av mer än ett material ska du, om det är möjligt, skilja dem åt. En glasburk med metallock är enkelt att ta isär, medan sprayburkens pump brukar vara svår att få bort. Låt den då sitta kvar. Om en förpackning består av flera materialslag som inte kan separeras, ska den sorteras efter det viktjämsigt dominerande materialet.

Platta till

Böj in vassa lock på konservburken och platta gärna till. Packa mindre pappersförpackningar i större, så tar det mindre plats. Men låt hårdplast- och metallförpackningarna ligga lösa i behållaren. De ska eftersorteras ytterligare innan det är dags för återvinning.

Mjukplast ska läggas ihop tillsammans. Du kan till exempel fylla plastpåsen efter limpan med mera mjukplast. På så vis blir det inte problem med plastpåsar som blir luftfyllda och ställer till det i sopbilarnas fack när det pressas ihop.

Sortera

Sortera upp förpackningarna i olika lådor eller kassar så kan du enkelt lämna dem i respektive behållare på återvinningsstationen.

Har du flerfackskär! Ett enkelt och utrymmesbesparande sätt att källsortera är då att samla alla förpackningarna i samma kasse eller låda. Sedan sorterar du direkt i dina flerfackskär ute på gården och lägger rätt förpackning i rätt fack. Och har du lite utrymme under diskbänken och har nära till dina flerfackskär kan du gå direkt med förpackningarna till kärlen. Då slipper du mellanlagra förpackningarna och tidningarna inne i bostaden. Enkelt och smidigt!

Läs mer om hur du sorterar olika förpackningar och material på vår webbsida www.hemab.se/matavfall.

Du har väl sett vår sorteringsguide?



På www.hemab.se/sorteringsguide får du svar på hur olika saker ska sorteras. Skriv bara in ordet du söker i sökrutan.

Sorteringsguide
Osäker på hur något ska sorteras? Skriv in det i rutan så får du veta!

Ange ord

Liten guide till flerfackskärlden



Kärl 2 - töms två gånger i månaden (varannan vecka)

- **Matavfall.** Allt matavfall ska ligga i matavfallspåsar. Inget avfall får ligga löst i kärlet. Facket rymmer 106 liter.
- **Brännbart.** Här slänger du soppåsen med allt som inte går att återvinna, som till exempel tandborstar, disktrasor, blöjor, kuvert med mera. Facket rymmer 146 liter.
- **Tidningar.** Tidningar och returpapper läggs löst i facket. Pocketböcker går också bra, men inga kuvert, Post-it-lappar eller papperskassar här, tack! Facket rymmer 60 liter.
- **Färgat glas.** Brunt, grönt eller rött, det spelar ingen roll. Allt färgat glas i form av flaskor och burkar läggs löst här. Facket rymmer 30 liter.

Batterier och ljuskällor

Förvara lådan inomhus tills du vill få den tömd. Då hänger du ut den på valfritt kärl som är aktuellt för tömning.



Kärl 1 - töms en gång i månaden (var fjärde vecka)

- **Pappersförpackningar.** Mjölpåsar, presentpapper, äggkartonger - vik ihop, platta till och lägg ihop förpackningarna så får du plats med mer! Facket rymmer 155 liter.
- **Plastförpackningar.** Plastpåsar, yoghurtburkar och chipspåsar av plast. De hårda förpackningarna lägger du löst i facket, men mjukplasten måste packas ihop i till exempel en brödpåse för att inte ställa till problem i sopbilarna. Dessutom får du plats med fler förpackningar. Facket rymmer 140 liter.
- **Ofärgat glas.** Ofärgat glas i form av flaskor och burkar läggs löst i facket. Lägg aldrig dricksglas tillsammans med detta glas. Det förstör glasmassan. Facket rymmer 45 liter.
- **Metallförpackningar.** Glöm inte värmeljus-koppen, men pilla loss vehållaren först! Lägg metallen löst i facket. Facket rymmer 30 liter.



Frågor, svar och en och annan myt...

Är det verkligen miljövänligt att diska ur förpackningar för återvinning?

Det räcker att skölja bort det värsta, för hygienens skull. För att spara energi är det naturligtvis bra att skölja ur förpackningarna med liten mängd kallvatten alternativt det sista av diskvattnet från handdisken.

Vad är brännbart avfall?

Brännbart avfall är det som blir kvar efter att du sorterat ut matavfall och annat som går att källsortera. Exempel på avfall som ska sorteras som brännbart är diskborstar, bindor, blöjor, kuvert, disktrasor, tops, dammsugarpåsar, plast och papper som inte är förpackningar, pennor, tobak, tuggummi.

Ökar transportererna med den nya insamlingen av matavfall?

Vi använder oss av sopbilar som kallas flerfacksfordon och de är indelade i flera fack, så att flera olika sorters avfall ska kunna hämtas samtidigt och ändå hållas åtskilda hela vägen till återvinning. På så sätt hålls transportererna nere och det blir en resurseffektiv hantering. Dessutom minskar hushållens transporter till återvinningsanläggningarna genom införandet av flerfackskärl.

Hur löser man sorteringen under diskbänken?

I startpaketet får alla en särskild påshållare som är avsedd för matavfallspåsen. Den kan antingen fästas på skåpluckan eller placeras på botten av köksskåpet. Förpackningar kan man, beroende på utrymme, hantera på olika sätt. Ett alternativ är att lägga alla förpackningar på samma plats så länge de förvaras under diskbänken. Därefter kan de sorteras direkt i flerfackskärlen. Om du inte har flerfackskärl finns det praktiska lösningar för källsortering i flertalet väl sorterade butiker.

"Det är ingen mening med att sortera sitt avfall - allt blandas ändå ihop."

Myt 1

Det här är en envis myt som vi jobbar hårt för att avliva. Allt avfall som lämnas till återvinning hålls åtskilt under transport och mellanlagring. Sedan transporteras varje material för sig till den återvinningsanläggning som återvinner just det materialet. Titta gärna på filmer om hur varje material återvinns på www.ftiab.se.

"Transporterna av förpackningar och tidningar äter upp miljönyttan med återvinning."

Myt 2

Flera utredningar visar att återvinning av förpackningar är bra för miljön, eftersom både råvaror och energi sparas. Vinsterna för miljön är större än miljöbelastningarna från transportererna.

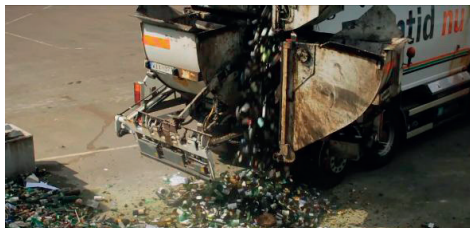
"I Sverige finns det så gott om skog, så vi behöver inte återvinna papper."

Myt 3

Det går åt mindre energi och är billigare att återvinna pappersförpackningar än att göra nytt papper av träd.

Sopbilar och sopkärl

Oavsett om du har valt flerfackskärl eller att komplettera med ett brunt kärl för matavfall kommer samma sopbil och tömmer dina kärl. De nya sopbilarna är indelade i fyra fack som håller de olika fraktionerna separerade hela vägen till återvinning.



Facken töms separat på mellanlagringen innan materialet skickas vidare för återvinning.



Flerfackskärlet har totalt åtta fack, där du sorterar upp färgat och ofärgat glas, pappersförpackningar, plastförpackningar, metallförpackningar, tidningar och även matavfall och brännbart direkt i kärlet. Varje kärl rymmer 370 liter. Om de placeras intill varandra blir de cirka 1,60 meter tillsammans.

Kärl 2 - som innehåller matavfall, brännbart, tidningar och färgat glas - töms varannan vecka.

Kärl 1 - som innehåller endast förpackningar - töms var fjärde vecka.

Vid de tömningstillfällena då kärl 1 ställs fram, skall alltså även kärl 2 ställas fram.



I det bruna kärlet slänger du endast matavfall och inget annat. I det gröna kärlet ska endast brännbart avfall slängas, det vill säga sådant som inte går att återvinna.

Förpackningar, trädgårdsavfall och farligt avfall ska du lämna på Älands återvinningsanläggning eller på Härnösands Kretsloppspark. Förpackningar kan naturligtvis även lämnas på en återvinningsstation.

Trädgårdsavfall i form av fallfrukt ser vi gärna att du lämnar vid Älands återvinningsanläggning.

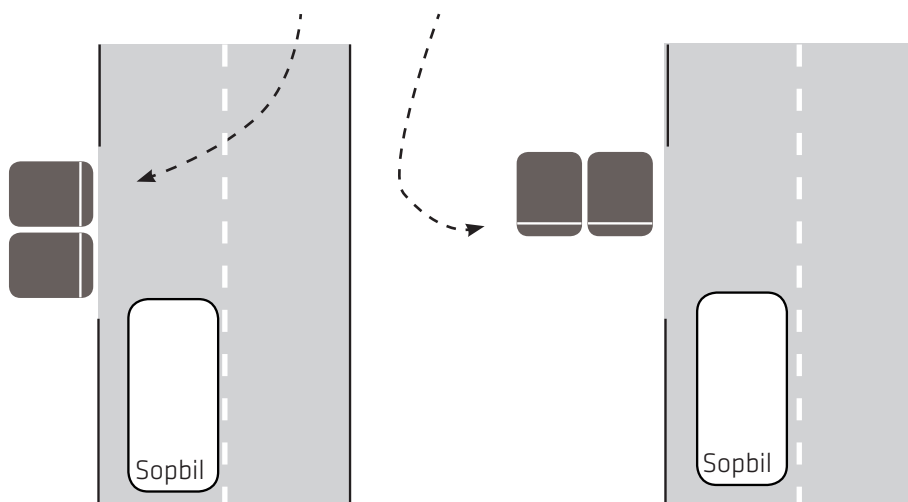
Båda kärlet töms samtidigt varannan vecka.

Hur ställer jag kärlen?

Kärlen kan placeras på flera olika sätt. De kan båda placeras vid tomtgränsen, vid körbar allmän väg eller bara köras fram vid tömningstillfällena med handtagen utåt gatan. Kärlen kan även separeras och placeras på olika ställen för att sedan dras fram när de ska tömmas.

Om det känns trångt att ställa kärlen bredvid varandra kan man istället placera dem bakom varandra vid tömning. Det gäller för både flerfackskärlen och om du har ett grönt och ett brunt kärl. De nya sopbilarna är baklastande vilket innebär att chauffören drar fram kärlet till bilens bakkant. Därför är det viktigt att *handtaget är vänt utåt* så att kärlet är lätt att förflytta (se skiss nedan).

Handtagen är vid båda placeringsalternativen vända utåt så att de är enkla att greppa och köra fram till sopbilen.



Placeringsstips

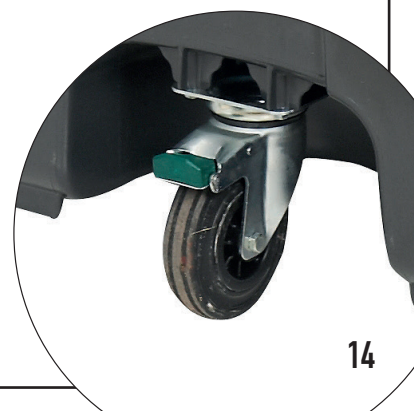
Ordna gärna ett trevligt utrymme för fastighetens avfallshantering, men tänk på våra chaufförers arbetsmiljö:

- ✓ Kärlen ska placeras nära den plats där sopbilen stannar när ditt kärl ska tömmas. Den plats du hittills ställt ditt kärl på fungerar troligen utmärkt.
- ✓ Se till att området kring kärlet är framkomligt och vintertid skottat och halkfritt.

Flerfackskärlen har tre hjul och är lätta att flytta. Det tredje, lilla hjulet är låsbart vilket ger stabilitet.

Konkreta placeringstips utifrån olika förutsättningar hittar du på vår webbsida www.hemab.se/matavfall/placering.

Det tredje hjulet på flerfackskärlen är både låsbart och svängbart.



Har du fritidshus?

Säsongstömningen pågår från 1 maj till 30 september!

Om du bor i samfällighet eller lägenhet.

Prata med din styrelse eller hyresvärd i första hand när det gäller frågor kring er avfallslösning – till exempel matavfallspåsar, kärlets placering, antal eller storlek.

Bra att veta...

Återvinningsstationerna finns kvar!

Stationerna drivs av Förpacknings- och tidningsinsamlingen (FTI AB).

En komplett lista över alla stationer i kommunen finns på vår webbsida www.hemab.se

När det är dags för tömning.

På tömningsdagen vill vi att dina kärl ska vara utställda senast 06.00. Tips! Ställ ut dem kvällen före.

Ny tömningsdag!

I och med förändringen i sophantering kommer även sopbilarna få nya ruttor. Det kan innebära att du får en annan tömningsdag än tidigare. Titta i informationsbrevet du fick från oss i början av maj. Där står din hämtningsdag angiven.

Vi kommer även lägga ut de nya tömningsdagarna på webben så att du kan se när sopbilen kommer just till ditt område.

Undvik "plastballonger".

Mjukplast måste packas ihop!
Annars blir det problem med luftfyllda påsar i sopbilarna när plasten trycks ihop. Samla mjukplasten i exempelvis en tom brödpåse och lägg allt i facket för plaståtervinning.



**HÄRNÖSAND
ENERGI & MILJÖ**

– Du kan lita på oss!