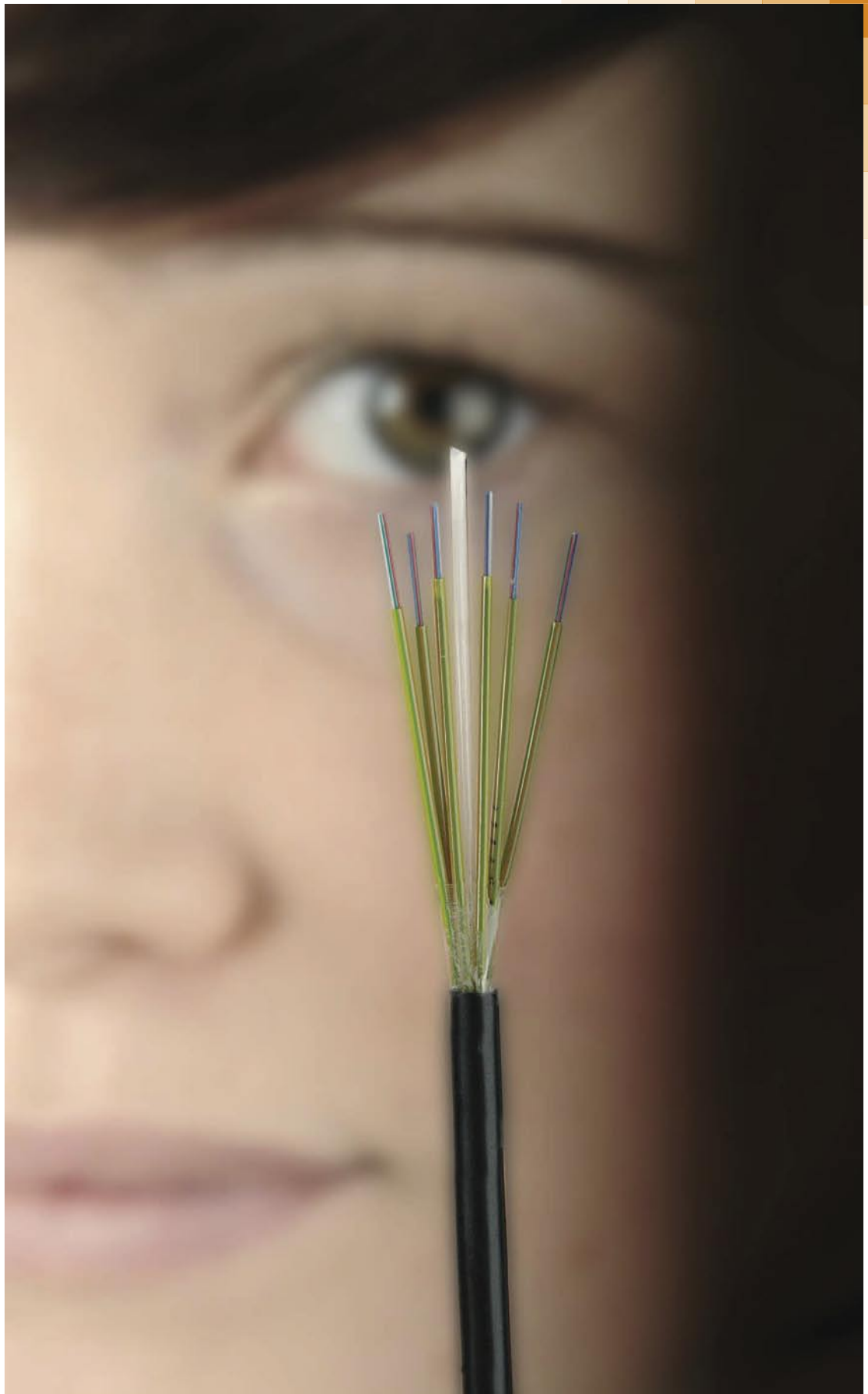


ÅRSREDOVISNING
2003



Årsredovisning för räkenskapsåret 2003-01-01 – 2003-12-31

Styrelsen och verkställande direktören för Härnösand Energi & Miljö AB avger härmed följande årsredovisning och koncernredovisning.

<u>INNEHÅLL</u>	<u>SIDA</u>
VD har ordet	3
Förvaltningsberättelse <i>och viktigare händelser</i>	4
Miljöredovisning	8
Förslag till vinstdisposition	10
Investeringar	10
Resultaträkning	11
Balansräkning	12
Finansieringsanalys	13
Tilläggsupplysningar	14
Revisionsberättelse	25
Granskningsrapport	25
Ekonomisk utveckling 1999 – 2003	26

Alla belopp redovisas, om inte annat anges, i tusentals kronor (tkr).
Uppgifter inom parentes avser föregående år.



OMSLAG
Optokabel, en teknik för kommunikationstjänster som klarar framtidens krav på överföring av stora datamängder, till exempel för TV och telefon.

VD HAR ORDET

ATT BYGGA UPP NÅGOT KRÄVER betydligt hårdare jobb än att lägga ner. Något att tänka på för alla i beslutande position i Härnösand.

2003 förbyttes raset i Härnösands befolkningsutveckling mot en svag ökning. Bionorr expanderade och känslan av fräsch morgonluft kunde emellanåt inandas. Men i andra vågskålen finns än större bakslag. Nedläggningen av Härnösands sjukhus kommer inte att gå obemärkt förbi för kommunens invånare och ekonomi. Verksamheten i oljehamnen har också lagts ned. Mitthögskolans ledning har en välsvarvad strategi för att tillintetgöra den högkvalitativa tekniska delen som har funnits i Härnösand. Dessutom har regeringen sagt nej till att lokalisera isbrytarna i Härnösand till förmån för den redan blomstrande högskolestaden Luleå. Det finns även andra hot som kan bli verklighet om inte alla Härnösandare i beslutande position kavlar upp ärmarna och är beredda att fightas.

Vart finns då ljusningen framåt?

HEMABs tro på framtiden återspeglas i företagets fleråriga investeringsplan, i vår policy för sponsring samt i det faktum att vi även under 2003 har varit i behov av mer arbetskraft. I skrivande stund söker vi en arbetsledare till vår nya utökade servicesatsning inom renhållningen – Miljöcentralen. Rustade med en kundundersökning tog vi förra året upp fighten om bredbandskunderna i Ålandsbro, bara för att upptäcka att vi kom ensamma till slagfältet. HEMABs genomslag med bredband i Ålandsbro har blivit stort. Tack för förtroendet alla ni boende i Ålandsbro, Ramsås med omnejd. Samordningen mellan bolagets verksamheter gör att vi med säkerhet inte sett den sista djärva satsningen inom det här området. Den som i slutet av 2004 lyfter blicken mot Vårdkasberget kommer med största sannolikhet att få skåda ett nytt och större vindkraftverk. En faktisk satsning som inte bara bidrar ekonomiskt utan också symboliskt blåser ny inspiration i staden nedanför.

När jag ser tillbaka på året som gått är det en händelse som har påverkat bolaget mer än andra – kommunens upphandling av bredband till landsbygden. Då vår ägare beslutade att ge Skanova uppdraget som rallare för morgondagens teknik för informationsöverföring var besvikelsen massiv. De långsiktiga planerna för verksamheten inom Stadsnät har fått revideras. Trots det har samprojektet med Sundsvall Energi och Övik Energi, Västernorrlands Kustlänk (VKL), kunnat genomföras. Men i stället för de planerade omställningsbidragen från staten och EU tvingades vi hitta alternativ finansiering.

Vårt mål under 2003 att förbättra informationen om bolaget till kunder och omvärld har gått bra. Det återkommande informationsbladet HEMAB INFO har blivit en uppskattad del i den satsningen.

Omstruktureringen av VA-taxan har varit positiv.

Förändringen utvärderas och arbetet med taxan fortsätter. Ett nytt reningsverk har byggts i Viksjö och ersatt det gamla.

Under början av året låg fokus på elsituationen. HEMAB tog lokalt ansvar genom projekt Krisel, som genom ett åtgärdspaket bland annat bidrog nationellt med ytterligare effektreserv. Arbetet med att byta ut gamla friledningar mot isolerade kab-

lar har varit och fortsätter att vara i fokus för elnätverksamheten. Målet är att skapa ett ännu mer driftsäkert elnät och att öka tillgängligheten.

För renhållningen var 2003 ett landmärke. Hushållens sopor började gå till förbränning i stället för att som tidigare läggas på tippen. Ett beslut om stora informationsinsatser till kunderna togs under 2003 och kommer att märkas tydligt under 2004. Redan nu kan privatpersoner lämna soterade grovsopor gratis vid soptippen.

Fjärrvärmens popularitet håller i sig och utfallet av satsningen på kraftvärmeverket 2002 har starkt bidragit till ett bra resultat för HEMAB. Fjärrvärme är idag det affärsområde som omsätter mest pengar.

Jag avrundar genom att återknyta till inledningen med en direkt vädjan till beslutsfattare i Härnösand. Stå upp för Härnösand! Förhandlingar om samarbete bedrivs bäst från en styrkeposition. Låt oss tillsammans skapa det!

Mars 2004

Sigfrid Tjärnlund

vd, Härnösand Energi & Miljö AB





PÅ VÄG TILL UMEÅ.

Sedan 2002 är det förbjudet att deponera brännbart avfall på tipp. Härnösands hushållssopor lastas därför numera om för att sedan brännas i Umeå.



NYTT NYHETSBLAD.

Under 2003 introducerades HEMAB INFO, ett nyhetsblad som går ut till samtliga kunder tre gånger om året.

FÖRVALTNINGSBERÄTTELSE OCH VIKTIGARE HÄNDELSE

ÄGARFÖRHÅLLANDEN

[HÄRNÖSAND ENERGI & MILJÖ AB, HEMAB ägs till 100 % av Härnösands kommun.]

[I HEMAB ingår det helägda dotterbolaget HÄRNÖSAND ELNÄT AB, HEAB, i vilket elnätsrörelsen bedrivs.]

[HEMAB äger 28,6% i KOMMUNBRÄNSLE I ÅDALEN AB, KBAB, som förser de tre Ådalskommunerna med bränsletorv.]

[HEMAB äger också 7,5% i NORDSVENSKA KRAFT AB samt 12% i NORRSKEN AB.]

[HEMAB äger tillsammans med SYDKRAFT AB, HEMAB ELFÖRSÄLJNING AB. Ägarfördelningen är HEMAB 25% och SYDKRAFT 75%.]

HEMAB-koncernens verksamhet är uppdelad i sex affärsområden; Fjärrvärme, Renhållning, Vatten, Gator och vägar, Stadsnät samt Elnät.

Elnätsverksamheten bedrivs i dotterbolaget HEAB medan övriga affärsområden återfinns i moderbolaget.

Den stora händelsen under 2003 var att hushållsavfallet började fraktas till Umeå för förbränning. Detta som en följd av förbudet mot att deponera brännbart avfall. En annan nyhet var att bolaget kunde erbjuda ADSL-anslutning till stadsnätet i stora delar av Härnösand och Ålandsbro. Ett nyhetsblad, HEMAB INFO, introducerades. Det skickas ut till våra kunder tre gånger om året.

I övrigt fortsatte utbyggnaden av fjärrvärmenätet och stadsnätet. Likaså fortsatte bolaget att byta ut gamla vatten- och elledningar mot nya.

Omsättningen uppgick till 262,4 Mkr (232,7) och resultatet före skatt blev 13,0 Mkr att jämföra med 11,4 året innan. Förbättringen av resultatet är nödvändig för att förbättra den låga soliditeten och öka graden av självfinansiering. Investeringarna har under året uppgått till 60,3 Mkr (43,5).

FJÄRRVÄRME

Intresset för fjärrvärme var fortsatt stort under 2003. Antalet fjärrvärmekunder, främst villakunder, ökade

med 24 procent och fjärrvärmenätet byggdes ut med cirka tio kilometer. I några områden har arbetet samordnats med utbyggnaden av stadsnätet.

Andelen förnyelsebar energi fortsätter att öka i fjärrvärmeproduktionen. Trädbränsle, pellets, spillvärme, rökgasåtervinning och deponigas stod för cirka 85 procent av bränsletillförseln under 2003. I övrigt användes torv och en mindre andel eldningsolja.

Rörelseresultatet har ökat kraftigt, främst beroende på ökade intäkter från kraftvärmeverket. Försäljningen av både värme och el översteg prognosen, trots ett något varmare år än normalt. El från kraftvärmeverket såldes på nordiska elbörsen till gällande spotpris. Handeln med elcertifikat började i maj och har skett direkt mot elhandelsföretag.

• FJÄRRVÄRME	2003	2002	2001	2000	1999
Fjärrvärmenät (km)	75	65	57	52	47
Försäljning (GWh)	197	165	145	131	137
varav värme (GWh)	156	165	145	131	137
varav el (GWh)	41	27			
Sålda elcertifikat	17 772				

RENHÅLLNING

Årets viktigaste händelse var att hushållsavfallet började fraktas till Umeå för förbränning. Enligt avtalet har vi rätt att leverera 6 000 ton per år, vilket är tillräckligt för den mängd hushållssopor vi har. På deponin i



ETT RUM MED MÖJLIGHETER.

När Stig Lindholm installerade fjärrvärme fick han ett helt nytt rum, som han så smått har börjat inreda.

RENT OCH KLART VATTEN.

Hemab levererar varje dag rent vatten till 25 000 människor.

Älandsbro byggdes cirka 10 000 kvadratmeter nya ytor för omlastning, sortering och mellanlagring av avfall. Den deponerade mängden minskade under året med elva procent. Under de senaste tio åren har deponeringen minskat med 60 procent och trenden väntas fortsätta.

För att i framtiden kunna återställa deponianläggningen i Älandsbro har en avsättning på 0,8 Mkr gjorts, enligt en uppgjord plan för åren 2001-2008.

Regeringen lade under året fram en ny avfallsproposition. En nyhet är att kommunerna ska ansvara för att invånarna ska uppfatta all renhållning och allt producentansvar som ett och samma system. Det blir en stor uppgift.

VATTEN

En ny VA-taxa började gälla den 1/1 2003. Syftet är att taxans fasta och rörliga del bättre ska harmonisera med motsvarande kostnader för VA-systemet. Trots detta är affärsområdets resultat fortfarande negativt.

Grundvattennivåerna var låga i början av året. Situationen blev sämre under sommaren och i vattenverket i Ramsås borrades ytterligare hål.

Arbetet med att byta ut gamla, dåliga vattenledningar fortsatte, men i för liten utsträckning. Resurserna räcker i nuläget inte för att nå en acceptabel nivå.

• VATTEN*	2003	2002	2001	2000
Producerad vattenmängd (1000 m ³)	2526	2534	2686	2662

* Verksamheten övertagen from 1999-06-01

Efter godkännande i miljödomstolen har ett nytt reningsverk i Viksjö byggts. Anläggningen stod klar i januari 2004.

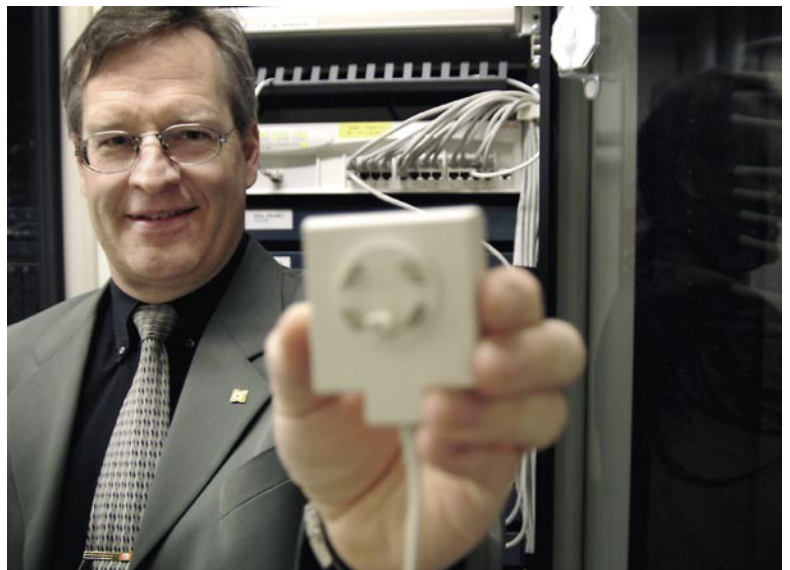
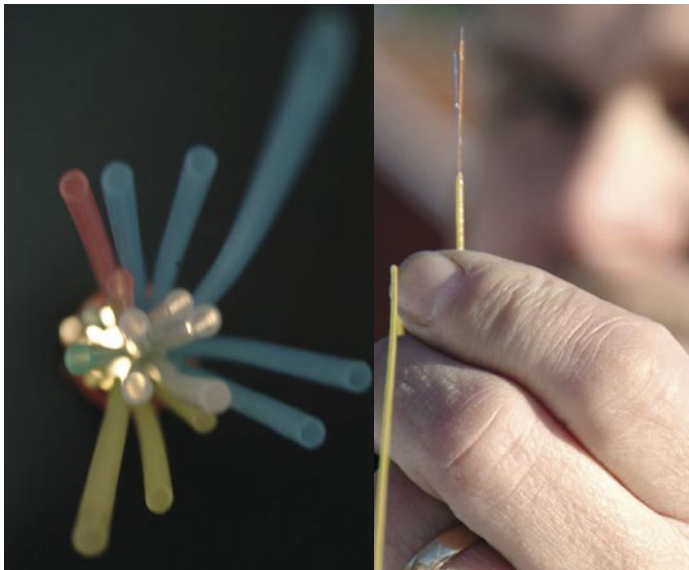
GATOR & VÄGAR

HEMAB fungerar som kommunens ombud när det gäller drift, underhåll och reinvesteringar av kommunala gator och vägar. Arbetena utförs på entreprenad av NCC AB. Under året fattades beslut om att utnyttja den avtalade optionen att förlänga entreprenadavtalet med två år, till och med den 31 maj 2006.

STADSNÄT

Utbyggnaden av stadsnätet fortsatte under året på Bondsjöområdet, Hälletorp och Rotudden. Samordningen med utbyggnaden av fjärrvärme fortsatte och utvidgades.

Under året kunde vi ansluta våra första ADSL-kunder. Aktiv utrustning har installerats vid telestationerna i Härnösand och Älandsbro och vid årets slut var cirka



FRAMTIDENS MOTORVÄG.

Med en så kallad FiberFlow-kabel är det enkelt att göra avstickare med enskilda optofibrer. Fibrerna, som inte är mycket tjockare än ett hårstrå, har i princip obegränsad kapacitet.

ALLT FLER VÄLJER ADSL.

Under 2003 kunde Kjell Hamrén ansluta HEMABs första ADSL-kunder. Vid årets slut var de ungefär 400 stycken, och antalet fortsätter att växa.

ABONNEMANG

[Fjärrvärme, antal]

2003	929
2002	750
2001	625
2000	528
1999	459

[Renhållning, antal]

2003	8050
2002	8062
2001	7909
2000	7909
1999	7685

[Vatten, antal]

2003	5277
2002	5318
2001	5335
2000	5333

• STADSNÄT*	2003	2002	2001
Schakt (km)	53	53	36
Kanalisation (km)	200	160	129
Fiber (km)	130	80	51
Kanalisation Fiberflow (km)	120	60	-

* Verksamheten startade 2000-01-01

400 ADSL-kunder anslutna.

Tillsammans med Sundsvall Energi och Övik Energi har vi byggt Västernorrlands Kustlänk, VKL.

Kanalisation längs E4 har övertagits och försetts med fiber. Nätet är färdigbyggt och de första kunderna är anslutna. VKL ansluter vid länsgränserna till ett optofibernet som sträcker sig längs hela Norrlandskusten.

Tanken var att finansieringen skulle ske med hjälp av bidrag från staten och EU. Då kommunen valde en annan entreprenör för bredband på landsbygden har HEMAB tvingats hitta alternativ finansiering.

ELNÄT

Verksamheten är en monopolverksamhet och bedrivs i det helägda dotterbolaget Härnösands Elnät AB, HEAB.

Det konsekventa arbetet med att byta ut gamla friledningar mot isolerad jord- eller hängkabel har fortsatt och kommer att fortsätta under överskådlig tid.

De största insatserna under året har gjorts i landsbygdsnätet.

Under de senaste fem åren har 70-80 kilometer gamla friledningar bytts ut och det har givit tydligt resultat. Under 2003 förekom inga längre eller omfattande störningar på grund av svåra väderförhållanden.

Utöver kabelbyten har en 45 år gammal transformator (20 MVA) bytts ut i ställverket på Saltvik. HEAB

• ELNÄT	2003	2002	2001	2000	1999
Regionledn. 130 kV (km)	11,5	11,5	11,5	11,5	11,5
Regionledn. 40 kV (km)	35,5	35,5	35,5	35,5	35,5
Mottag.station (antal)	4	4	4	4	4
Fördeln.station (antal)	4	4	4	4	4
Högspänn.ledn. 10 kV					
Friledn., hängkabel (km)	302	312	324	364	339
Jordkabel (km)	219	211	201	196	186
Nätstationer (antal)	574	570	570	565	565
Lågspänn.ledn. 4 kV					
Friledn., hängkabel (km)	364	368	405*	540	555
Jordkabel (km)	536	527	486*	1000	1020

* Införande av ett modernt dokumentationssystem reviderade siffrorna.

sköter på entreprenad underhållet av kommunens och Vägverkets belysningsanläggningar.

Resultatet är positivt men något sämre än föregående år, bland annat beroende på kraftigt ökade kostnader för nätförluster och regionnätsavgifter.

FRAMTIDEN

Utbyggnaden av stadsnätet fortsätter liksom anslutning av nya ADSL-kunder. Den långsiktiga målsättningen är optokabel till alla fastigheter. Stadsnätet ska vara öppet för alla. I dagsläget finns 14 aktiva operatörer.

Många förändringar är att vänta inom avfallsområdet de närmaste åren. Den mest genomgripande väntas bli ett förbud mot att deponera organiskt avfall från 2005. Det kommer att ställa ännu större krav på hushållens sortering.

Renhållningsverksamheten ska i framtiden präglas av ökad service och bättre tillgänglighet. Den 1 januari 2004 togs tippavgiften för hushåll bort. Under 2004 introduceras Miljöcentralen, som innebär att miljöstationen på Jaktstigen byggs ut och görs mer tillgänglig. Därtill kommer stora informationsinsatser att ske.



BYTE SOM GER RESULTAT.

Arbetet med att byta ut friledningar mot isolerad jord- eller hängkabel har givit resultat. Under 2003 förekom inga större störningar på grund av svåra väderförhållanden.

Ramsås vattenverk kommer att tas ur drift under senare delen av 2004. Det blir möjligt då en överföringsledning kommer att byggas från Älandsbro.

En idé om att ersätta vindkraftverket på Vårdkasen med en större anläggning ska utredas.

Under de närmaste fem åren ska kundernas elmätare bytas ut till en kostnad av cirka 25 Mkr. Orsaken är ett regeringsbeslut om att all preliminärdebitering av elförbrukning ska upphöra. Bytena kommer att ske successivt fram till den 1 juli 2009. Därefter ska enbart den faktiska elförbrukningen debiteras.

Under 2004 kommer arbetet med att införa ett

miljöledningssystem att starta. Hur handeln med utsläppsrätter kommer att påverka ekonomin är än så länge oklart. Vi avvaktar besked från myndigheterna.

Förnyringen av personalstyrkan sker successivt. 40-talister pensioneras och yngre medarbetare anställs. Vi vidareutbildar kontinuerligt all personal för att hålla högsta möjliga kunskapsnivå. HEMABs personal har en mycket låg sjukfrånvaro. Förklaringen ligger sannolikt främst i satsningar på friskvård samt företagets alkohol- och drogpolicy.

MILJÖREDOVISNING

Affärsområdena Fjärrvärme, Renhållning och Vatten, som alla återfinns i moderbolaget, bedriver tillstånds- och anmälningspliktig verksamhet enligt 9 kap 6 § i miljöbalken.

Affärsområde Elnät, som återfinns i dotterbolaget HEAB, bedriver ingen tillståndspliktig verksamhet. Målsättningen är dock, precis som i hela koncernen, att använda kretsloppsanpassade material.

Utbildningsnivån inom koncernen uppfyller väl de krav som ställs.

Kompetensen inom miljöområdet höjs dessutom kontinuerligt genom allmän och individuell utbildning för personalen.

Koncernens målsättning är att utveckla en god livsmiljö och ett långsiktigt uthålligt samhälle enligt Agenda 21-programmet. Att ta hänsyn till den framtida miljön är ett krav för en långsiktigt god lönsamhet och nöjda kunder. Att ställa om till uthålliga system ger dock oftast påfrestningar på den kortsiktiga lönsamheten. Detta gör att förändringarna måste göras under en längre period.

Under 2004 inleds arbetet med att införa ett miljöledningssystem. Målet är att så småningom miljöcertifiera företaget.

FJÄRRVÄRME

Produktionen av fjärrvärme och el är tillståndspliktig och bedrivs i kraftvärmeverket och värmeverket. Tillståndet för kraftvärmeverket meddelades av Länsstyrelsen 1998-05-26 med en provotid på två år. En miljöutredning efter den tvååriga provotiden samt ansökan om slutliga villkor har lämnats in till Länsstyrelsen.

Fjärrvärmens miljöpåverkan sker främst genom utsläpp till luft av stoft, svavel och kväveoxider. Värdena ligger klart under tillåtna gränsvärden. Under 2003 minskade utsläppen av kväveoxider och koldioxid med 36 respektive 4 procent (se tabell).

Askan körs i container till separat asktipp vid deponianläggningen i Ålandsbro. Kondensatet pH-justeras och renas genom olika filter före utsläpp till dagvattenavlopp.

Andelen förnyelsebar energi ökar kontinuerligt i fjärrvärmeproduktionen. Trädbränslen, pellets, spillvärme, rökgasåtervinning och deponigas svarade tillsammans för cirka 85 procent av bränsletillförseln.

• FJÄRRVÄRME	2003	2002	2001	2000	1999
Andel fossilt bränsle (%)	0,6	1,1	3,6	5,2	19,7
Koldioxidutsläpp (g/kWh)	78	86	148	155	180
Kväveoxidutsläpp (g/kWh)	0,2	0,2	0,2	0,2	0,2

RENHÅLLNING

Tillståndspliktig verksamhet finns vid miljöstationen för farligt avfall på Jaktstigen, Härnösand och vid avfallsdeponin i Ålandsbro.

Anmälningspliktig verksamhet finns vid återvinningsanläggningen på Jaktstigen, där avfall sorteras och lastas om, samt i Västansjö, Hälledal, där farligt avfall mellanlagras. De tillstånds- och anmälningspliktiga verksamheterna utgör cirka 35 % av affärsområdets omsättning.

Miljöpåverkan sker främst från avfallsdeponin genom utsläpp till ytvatten och grundvatten. Utsläppen till luft av främst metangas har begränsats högst avsevärt, då gasen tas till vara i fjärrvärmenätet.

Lakvattnet renas före utsläpp och många års undersökningar av recipienten visar ingen påverkan på fisk och bottenfauna.

Miljöstationerna påverkar miljön positivt genom att de förhindrar spridning av farligt avfall från hushållen. Återvinningsanläggningen påverkar också miljön positivt då ökad återvinning minskar mängden avfall.

Vidare gör sortering och omlastning vid anläggningen på Jaktstigen att transportvolymerna minskar, vilket ger lägre utsläpp från transporter. Dessa begränsas dessutom genom planering, reinvestering i nya fordon och utbildning i bränslesnål körstil. Under 2004 kommer alla chaufförer att ha genomgått denna utbildning.

VATTEN

Större delen av verksamheten är tillstånds- eller anmälningspliktig. Totalt finns ett anmälningspliktigt vattenverk samt två tillståndspliktiga och sex anmälningspliktiga reningsverk. För reningsverket i Viksjö beslutade tillsynsmyndigheten att tillstånd skulle sökas under början av år 2000. Miljödomstolen har under 2003 fattat beslut i detta ärende och därefter startade ombyggnaden.

Miljöpåverkan sker främst genom utsläpp av avloppsvatten till sjöar och vattendrag. Utsläpp till luft i form av lukt förekommer tidvis från vissa anläggningar. Miljöpåverkan kan även ske genom slam och avfallsprodukter från anläggningarna.

För merparten av anläggningarna finns fastställda gränsvärden för föroreningshalterna. Reningsverken

• VATTEN	Organiskt material	Fosfor
KATTAstrand		
Gränsvärde (mg/l)	15,0	0,50
Genomsnitt (mg/l)	10,5	0,20
NORRSTIG, Ålandsbro		
Gränsvärde (mg/l)	20,0	0,80
Genomsnitt (mg/l)	6,9	0,16



NYTT BRÄNSLEUPPLAG.

Genom att ständigt sträva efter att öka användningen av förnybara energislag bidrar HEMAB till en bättre livsmiljö i Härnösand. Kraftvärmeverket eldas med trädbränslen och torv. Under 2003 byggdes ett nytt bränsleupplag vid kraftvärmeverket, delvis under tak. Det gör det möjligt att blanda och bearbeta trädbränslen till olika kvaliteter.

har fastställda gränsvärden för organiskt material och fosfor. Samtliga anläggningar håller sig klart under rådande gränsvärden (se tabell över de större anläggningarna).

Under året har reningsverket i Ramsås behandlats enligt miljöbalken. Där kommer en överföringsledning för vatten och avlopp att byggas från Ålandsbro under 2004. Under fjolåret gjordes också en översyn av kemikaliehanteringen vid vattenverket vid Säbråvägen efter anmälan enligt miljöbalken. De flesta anläggningarna fungerar väl med hänsyn till givna tillstånd och inga stora förändringar planeras under 2004.

ELNÄT

Ingen del av verksamheten är tillstånds- eller anmälningspliktig, men miljömålen är ändå högt ställda. Genom att kontinuerligt byta ut äldre luftledningar mot jordkabel minskar successivt behovet av skogs- och åkermark för ledningsgator. Om möjligt läggs jordkabelstråken invid befintliga vägområden.

Det elmaterial som byts ut källsorteras direkt på arbetsplatsen ute i fält. Hanteringen av oljor till transformatorer och brytare sker på ett miljömässigt sätt. De ledningsbyggnadsmaskiner, som företaget hyr in, använder miljöanpassade drivmedel och oljor.

Årsredovisning 2003

FÖRSLAG TILL VINSTDISPOSITION:

Till bolagsstämmans förfogande står enligt moderbolagets balansräkning följande vinstmedel:

Balanserad vinst	172 241
Årets resultat	<u>181 924</u>
Kronor	354 165

Styrelsen och verkställande direktören föreslår att vinstmedlen disponeras så att:

i ny räkning överföres	<u>354 165</u>
Kronor	354 165

Koncernen

Koncernens fria egna kapital uppgår till kronor 1 376 533.

Överföringar har skett till bundna medel med kronor 9 327 200.

Vad beträffar koncernens och moderbolagets resultat och ställning i övrigt, hänvisas till efterföljande resultat- och balansräkning med tillhörande bokslutskommentarer.

Investeringar i Mkr

Koncernen

Bruttoinvesteringarna under året har totalt uppgått till 60,3 Mkr (56,1) och fördelningen framgår av nedanstående sammanställning:

Koncernen	Bruttoinv. 2003	Erhållna bidrag 2003	Nettoinv. 2003	Bruttoinv. 2002	Erhållna bidrag 2002	Nettoinv. 2002
Anläggningar	40,8		40,8	42,6		42,6
Maskiner och inventarier	3,8		3,8	5,3		5,3
Byggnader, mark och markanläggningar	0,4		0,4	34,0	- 12,6	21,4
Förändringar pågående anläggningar	<u>15,3</u>		<u>15,3</u>	<u>- 25,8</u>	<u>0</u>	<u>- 25,8</u>
Summa	60,3		60,3	56,1	- 12,6	43,5

Moderbolaget

Bruttoinvesteringarna under året har totalt uppgått till 43,9 Mkr (75,9) och fördelningen framgår av nedanstående sammanställning:

Moderbolaget	Bruttoinv. 2003	Erhållna bidrag 2003	Nettoinv. 2003	Bruttoinv. 2002	Erhållna bidrag 2002	Nettoinv. 2002
Anläggningar	23,0		23,0	30,6		30,6
Maskiner och inventarier	3,2		3,2	5,0		5,0
Byggnader, mark och markanläggningar	0,2		0,2	33,8	- 12,6	21,2
Förändringar pågående anläggningar	<u>15,2</u>		<u>15,2</u>	<u>- 25,5</u>		<u>- 25,5</u>
Summa	41,6		41,6	43,9	- 12,6	31,3

RESULTATRÄKNING

	Not	Koncernen		Moderbolaget	
		2003	2002	2003	2002
Nettoomsättning	3	246 287	217 420	189 494	164 164
Aktiverat arbete för egen räkning		1 358	1 465	422	305
Övriga rörelseintäkter		14 731	13 837	15 329	14 556
		<u>262 376</u>	<u>232 722</u>	<u>205 245</u>	<u>179 025</u>
<i>Rörelsens kostnader:</i>					
Råkraft, bränslen och förnödenheter		- 51 293	- 40 251	- 33 406	- 27 819
Övriga externa kostnader	17	- 97 381	- 78 601	- 97 058	- 83 244
Personalkostnader	5,6	- 54 823	- 50 726	- 38 718	- 34 654
Jämförelsestörande poster	9	0	190	0	0
Avskrivningar av materiella och immateriella anläggningstillgångar	11,18,19	- 32 836	- 35 666	- 18 158	- 17 611
		<u>- 236 333</u>	<u>- 205 054</u>	<u>- 187 340</u>	<u>- 163 328</u>
Rörelseresultat		26 043	27 668	17 905	15 697
<i>Resultat från finansiella investeringar:</i>					
Resultat från andelar intresseföretag	14	644	- 350	0	- 350
Övriga ränteintäkter och liknande resultatposter	12	1 037	1 034	3 644	15 527
Räntekostnader och liknande resultatposter	13	- 14 746	- 16 912	- 13 594	- 15 354
		<u>- 13 065</u>	<u>- 16 228</u>	<u>- 9 950</u>	<u>- 177</u>
Resultat efter finansiella poster		12 978	11 440	7 955	15 520
Bokslutsdispositioner	15			- 7 770	- 8 319
Resultat före skatt				185	7 201
Skatt på årets resultat	16	- 3 043	- 5 866	- 3	- 5 101
Årets resultat		<u>9 935</u>	<u>5 574</u>	<u>182</u>	<u>2 100</u>

Årsredovisning 2003

BALANSRÄKNING	Not	Koncernen		Moderbolaget	
		2003	2002	2003	2002
<i>Tillgångar</i>					
Anläggningstillgångar					
Immateriella anläggningstillgångar	18				
Nyttjanderätter		4 839	5 576	4 839	5 576
Materiella anläggningstillgångar	19,20				
Byggnader		40 551	42 381	3 670	3 541
Mark och övrig fast egendom		24 398	11 709	4 785	519
Maskiner och andra tekniska anläggningar		295 990	290 232	216 093	208 002
Inventarier, verktyg och installationer		27 801	31 514	26 277	29 800
Pågående nyanläggningar		<u>21 771</u>	<u>6 434</u>	<u>18 902</u>	<u>3 675</u>
		410 511	382 270	269 727	245 537
Finansiella anläggningstillgångar	21				
Aktier i dotterbolag				90 000	90 000
Aktier och andelar		1 356	1 356	1 356	1 356
Aktier och andelar i intresseföretag		2 111	1 467	1 150	1 150
Långfristiga fordringar dotterbolag				20 404	20 912
		<u>3 467</u>	<u>2 823</u>	<u>112 910</u>	<u>113 418</u>
Summa anläggningstillgångar		418 817	390 669	387 476	364 531
Omsättningstillgångar					
Varulager m.m.	22	1 315	1 146	947	870
Kortfristiga fordringar					
Kundfordringar		53 253	52 912	53 252	52 912
Skattefordran		7 488	2 047	3 698	0
Övriga fordringar		4 120	28 579	3 481	28 190
Förutbetalda kostnader och upplupna intäkter	23	<u>5 217</u>	<u>6 564</u>	<u>5 165</u>	<u>6 529</u>
		70 078	90 102	65 596	87 631
Kassa och bank		20 081	15 970	20 079	15 967
Summa omsättningstillgångar		91 474	107 218	86 622	104 468
Summa tillgångar		510 219	497 887	474 098	468 999
<i>Eget kapital och skulder</i>					
Eget kapital	24				
<i>Bundet eget kapital</i>					
Aktiekapital (401 000 aktier à nom 100 kr)		40 100	40 100	40 100	40 100
Bundna reserver		<u>49 756</u>	<u>40 429</u>	<u>10 000</u>	<u>10 000</u>
		89 856	80 529	50 100	50 100
<i>Fritt eget kapital</i>					
Fria reserver/Balanserat resultat		- 8 558	- 2 806	172	73
Årets resultat		<u>9 935</u>	<u>5 574</u>	<u>182</u>	<u>2 100</u>
		1 377	2 768	354	2 173
Summa eget kapital		91 233	83 297	50 454	52 273
Obeskattade reserver	25			75 639	67 869
Avsättningar	26				
Avsättningar för pensioner och liknande förpliktelser		22 850	21 700	13 662	12 611
Avsättning latent skatt		41 687	38 310		
Övriga avsättningar		<u>13 917</u>	<u>13 634</u>	<u>12 439</u>	<u>12 156</u>
Summa avsättningar		78 454	73 644	26 101	24 767
Långfristiga skulder					
Checkräkningskredit	27	11 880	11 938	0	0
Skulder till kreditinstitut	29	65 325	53 600	52 334	37 500
Övriga skulder	29	<u>188 757</u>	<u>188 769</u>	<u>188 756</u>	<u>188 769</u>
Summa långfristiga skulder		265 962	254 307	241 090	226 269
Kortfristiga skulder					
Skulder till kreditinstitut	29	7 942	7 100	4 833	2 000
Leverantörsskulder		21 598	31 638	19 119	27 992
Skulder till dotterbolag				14 146	22 125
Skatteskuld				0	1 170
Övriga skulder		37 074	37 203	36 245	35 440
Upplupna kostnader och förutbetalda intäkter	28	<u>8 028</u>	<u>10 698</u>	<u>6 471</u>	<u>9 094</u>
Summa kortfristiga skulder		74 642	86 639	80 814	97 821
Summa eget kapital och skulder		510 291	497 887	474 098	468 999
Poster inom linjen					
Ställda säkerheter	30	41 210	41 210	30 000	30 000
Ansvarsförbindelser	31	28 080	35 100	28 080	35 100

FINANSIERINGSANALYS

	Koncernen		Moderbolaget	
	2003	2002	2003	2002
Den löpande verksamheten				
Rörelseresultat	26 043	27 668	17 905	15 697
Justeringar för poster som inte ingår i kassaflödet				
Avskrivningar	32 837	35 666	18 159	17 611
Utdelning / koncernbidrag			2 700	14 600
Nedskrivning anläggningstillgångar	0	10 000	0	10 000
	<u>58 880</u>	<u>73 334</u>	<u>38 764</u>	<u>57 908</u>
Erhållen ränta	1 037	1 034	944	927
Erlagd ränta	- 14 746	- 16 412	- 13 594	- 14 854
Betald inkomstskatt	334	- 5 660	- 3	- 5 101
Kassaflöde från den löpande verksamheten före förändringar av rörelsekapital	45 505	52 296	26 111	38 880
Förändring i rörelsekapital				
Ökning (-) / minskning (+) av varulager	- 170	- 93	- 77	- 28
Ökning (-) / minskning (+) av fordringar	16 187	- 15 663	18 196	44 689
Ökning (+) / minskning (-) av korta skulder	- 8 158	12 003	- 13 170	- 50 086
Kassaflöde från den löpande verksamheten	<u>53 364</u>	<u>48 543</u>	<u>31 060</u>	<u>33 455</u>
Investeringsverksamheten				
Förvärv av materiella anläggningstillgångar	- 60 341	- 56 084	- 41 612	- 43 789
Erhållna bidrag	0	12 600	0	12 600
Försäljning av inventarier			0	20 912
Kassaflöde från investeringsverksamheten	- <u>60 341</u>	- <u>43 484</u>	- <u>41 612</u>	- <u>10 277</u>
Finansieringsverksamheten				
Ökning (+) / minskning (-) av nettolåneskuld	18 609	16 327	16 676	- 7 521
Amorteringar	- 6 954	- 11 411	- 1 346	- 6 311
Ökning (+) / minskning (-) av avsättningar	1 433	- 455	1 334	174
Utbetald utdelning	- 2 000	- 10 000	- 2 000	- 10 000
Kassaflöde från finansieringsverksamheten	<u>11 088</u>	- <u>5 539</u>	<u>14 664</u>	- <u>23 658</u>
Ökning / minskning av likvida medel	4 111	- 480	4 112	- 480
Likvida medel vid årets början	<u>15 970</u>	<u>16 450</u>	<u>15 967</u>	<u>16 447</u>
Likvida medel vid årets slut	<u>20 081</u>	<u>15 970</u>	<u>20 079</u>	<u>15 967</u>

Årsredovisning 2003

TILLÄGGSUPPLYSNINGAR

NOT 1 Redovisnings- och värderingsprinciper

Allmänt

Årsredovisningen har upprättats enligt Årsredovisningslagen och Bokföringsnämndens allmänna råd enligt beskrivningar av företagets värderingsprinciper nedan.

Intäkter/kostnader

Intäkter har upptagits till verkligt värde av vad som erhållits eller kommer att erhållas.

Periodisering av intäkter och kostnader har skett enligt god redovisningssed

Fordringar

Fordringar upptas till det lägsta av nominellt värde och det belopp varmed de beräknas inflyta. Övriga tillgångar och skulder har värderats till anskaffningsvärden om inget annat anges.

Varulager

Varulagret värderas till det lägsta av anskaffningsvärdet och det verkliga värdet på balansdagen.

Anläggningstillgångar

Anläggningstillgångar värderas till anskaffningsvärdet med avdrag för ackumulerade avskrivningar. Avskrivningarna görs systematiskt över tillgångarnas förväntade nyttjandeperiod enligt förteckning i not 10.

Koncernredovisning

I koncernredovisningen ingår dotterföretag där moderbolaget direkt eller indirekt innehar mer än 50% av rösterna.

Förvärvsmetoden

Koncernens bokslut är upprättat enligt förvärvsmetoden, vilket innebär att dotterbolagets egna kapital vid förvärvet, fastställt som skillnaden mellan tillgångarnas och skuldernas verkliga värden, eliminerats i sin helhet. I koncernens egna kapital ingår härigenom endast den del av dotterbolagens egna kapital som tillkommit efter förvärvet.

NOT 2 Uppgifter om moderbolag

Bolaget bildades 1995-11-29 med anledning av den nya ellagen och verksamheten omfattar fjärrvärmeproduktion med distribution, renhållning med returpappersåtervinning, Vatten, Stadsnät (optofiber) samt kommunens ombud i entreprenaden för Gator och Vägar mot NCC.

NOT 3 Nettoomsättningens fördelning

Verksamhetsområdet för samtliga affärsområden är enbart Sverige.

Nettoomsättning och resultat efter avskrivningar per affärsområde fördelar sig enligt följande:

	Koncernen				Moderbolaget			
	Nettoomsättning		Rörelseresultat		Nettoomsättning		Rörelseresultat	
	2003	2002	2003	2002	2003	2002	2003	2002
Fjärrvärme	90 568	70 507	10 321	3 989	91 072	70 975	10 321	3 989
Renhållning	32 136	30 386	593	3 708	32 212	30 459	593	3 708
Elnät	57 431	53 843	8 138	11 971				
Vatten o. Gator/Vägar	60 103	56 810	7 294	8 759	60 161	56 856	7 294	8 759
Stadsnät (HärnöNet)	6 049	5 874	- 303	- 759	6 049	5 874	- 303	- 759
Summa	246 287	217 420	26 043	27 668	189 494	164 164	17 905	15 697

NOT 4 Inköp och försäljning mellan koncernföretag

Av årets totala inköpskostnader och försäljningsintäkter avser 6,7 % (10,2 %) av inköpen och 3,4 % (3,1 %) av försäljningen handel med dotterbolaget.

NOT 5 **Medelantalet anställda**

Koncernen har enbart anställda i Sverige.

	2003		2002	
	Antal anställda	Varav män	Antal anställda	Varav män
Moderbolaget				
Sverige	82	82,9%	81	86,0%
Totalt moderbolaget	82	82,9%	81	86,0%
Dotterbolaget				
Sverige	38	89,5%	40	90,0%
Totalt dotterbolaget	38	89,5%	40	90,0%
Koncernen totalt	120	85,0%	121	86,3%

NOT 6 **Löner, andra ersättningar och sociala kostnader**

	2003	2003	2002	2002
	Löner och andra ersättningar	Sociala kostnader (varav pensionskostnader*)	Löner och andra ersättningar	Sociala kostnader (varav pensionskostnader*)
Moderbolaget	*25 493	11 851	*24 433	9 029
		*(2 259)		*(547)
Dotterbolaget	10 723	4 895	10 728	4 840
		(945)		(983)
Koncernen totalt	**36 212	16 746	**35 161	13 869
		***(3 204)		***(1 530)

*Av Moderbolagets pensionskostnader avser 570 (- 708) VD.

Moderbolagets utestående pensionsförpliktelser till VD uppgår till 10 483 (9 914).

Av Moderbolagets kostnader för löner och andra ersättningar avser 1 338 (1 263) styrelse och VD.

**Av Koncernens pensionskostnader avser 570 (- 708) VD.

Koncernens utestående pensionsförpliktelser till VD uppgår till 10 483 (9 914).

Av Koncernens kostnader för löner och andra ersättningar avser 1 338 (1 263) styrelse och VD.

Från och med 1997-01-01 omfattas bolagets anställda av PA-KFS, ett så kallat nettopensionssystem med försäkringslösning via KPA, där de anställda garanteras en förmånsbaserad pension där nivån av slutlön är: 10 % i skiktet 0-7,5 basbelopp, 65 % i skiktet 7,5 - 20 basbelopp och 32,5 % i skiktet 21 -30 basbelopp. Även en årlig premieavsättning om 1 % av årslönen görs. Premier för intjänade tjänstepensioner betalas månatligen till KPA.

Pensionstagare, förmånstagare och personal som slutat sin anställning men som ännu ej uppbär pension omfattas av PA-KL.

Kostnaderna för detta motsvaras av faktiskt utbetalda pensioner, vilka utbetalas av KPA som fakturerar bolaget.

Fram till 1996-12-31 motsvarades tjänstepensionsåtagandena för samtliga anställda av kontoavsättning i bolagets balansräkning.

NOT 7 **Avtal om avgångsvederlag**

VD är enligt avtal 1997-12-22 tillsvidareanställd. Uppsägningstid från VD är 6 månader

och uppsägning från bolagets sida är 12 månader. I båda fallen erhåller VD avgångsvederlag motsvarande lön och beskattningsbara förmåner under uppsägningstiden.

Därefter inträder pensionsavtal 1994-12-02, vilket ger VD rätt till visstidspension med 75 % av lönen och värdet av beskattningsbara förmåner. Från samordning med löneinkomst undantas, utöver det belopp som anges i PA-KL 85 § 10 mom

4, ett årligt belopp motsvarande fyra basbelopp enligt lagen om allmän försäkring, fram till normal pensionsavgång vid 65 års

Årsredovisning 2003

NOT 8 Hälsobokslut

Insikten om betydelsen av god arbetsmiljö och de anställdas hälsa är A & O när man vill skapa en effektiv och långsiktig hållbar verksamhet. Hälsobokslut är därför ett steg på väg till systematisk personalekonomisk redovisning. Det som redovisas är hälsorelaterade resultatkonsekvenser, innebärande att det är effekterna på organisationens måluppfyllelse, kopplade till personalens hälsoläge, med hälsan som humankapitalfaktor.

Nedan redovisas statistik av sjukfrånvaron samt ett hälsobokslut med nyckeltal för sjukfrånvaro, rehabilitering och personalomsättning

Statistik sjukfrånvaro	Koncern		Moderbolag	
	2003 från 1 juli		2003 från 1 juli	
Kvinnornas sammanlagda ordinarie arbetstid i timmar	20 480		16 384	
Total sjukfrånvaro för kvinnor i timmar	534		408	
Kvinnornas sjukfrånvaro i procent	2,6 %		2,4 %	
Kvinnor 30-49 år, sammanlagd ordinarie arbetstid i timmar	10 752		9 728	
Kvinnor 30-49 år, total sjukfrånvaro timmar	411		352	
Kvinnor 30-49 år, sjukfrånvaro i procent	3,8 %		3,6 %	
Kvinnor ≥ 50 år, sammanlagd ordinarie arbetstid i timmar	9 728		6 656	
Kvinnor ≥ 50 år, total sjukfrånvaro timmar	123		56	
Kvinnor ≥ 50 år, sjukfrånvaro i procent	1,2 %		0,8 %	
Männens sammanlagda ordinarie arbetstid i timmar	128 512		90 112	
Total sjukfrånvaro för män i timmar	9 703		7 672	
Männens sjukfrånvaro i procent	7,5 %		8,0 %	
Män < 29 år, sammanlagd ordinarie arbetstid i timmar	4 096		3 072	
Män < 29 år, total sjukfrånvaro i timmar	96		96	
Män < 29 år, sjukfrånvaro i procent	2,3 %		3,1 %	
Män 30-49 år, sammanlagd ordinarie arbetstid i timmar	47 104		31 744	
Män 30-49 år, total sjukfrånvaro i timmar	2 988		2 827	
Män 30-49 år, sjukfrånvaro i procent	6,3 %		8,9 %	
Män ≥ 50 år, sammanlagd ordinarie arbetstid i timmar	77 312		55 296	
Män ≥ 50 år, total sjukfrånvaro i timmar	6 210		4 340	
Män ≥ 50 år, sjukfrånvaro i procent	8,0 %		7,8 %	

Hälsobokslutstabell	Koncern		Moderbolag		Anm
	2003 från 1 juli	2003 från 1 juli	2003 från 1 juli	2003 från 1 juli	
Samtliga anställda	Antal	Antal	Nyckeltal	Nyckeltal	
Arbetade timmar	148 992	106 496			
Sjukfrånvaro timmar	9 829	7 672	6,6%	7,2%	1
Sjukfrånvaro ≥ 60 dagar av total sjukfrånvaro	3 704	2 816	2,4%	2,6%	
Sjukfall	47	31	3,2	2,9	2
Rehabiliteringsfall	3	2	0,2	0,2	3
Återgångar	0	0	0	0	4
Personalomsättning	0	0	0	0	5

Nyckeltalsdefinitioner

Sjukfrånvaro

- 1) Antal sjukfrånvarotimmar/antal arbetade timmar * 100
- 2) Antal påbörjade sjukfall under verksamhetsåret/antal arbetade timmar * 10 000

Rehabilitering

- 3) Antal sjukfall som påbörjar dag 29/antal arbetade timmar * 10 000
- 4) Antal återgångar efter att dag 29 påbörjats/antal sjukfall som påbörjar dag 29

Personalomsättning

- 5) Antal önskade personalavgångar/antal arbetade timmar * 10 000

NOT 9 Jämförelsestörande poster

	Koncernen		Moderbolaget	
	2003	2002	2003	2002
Utskiftning av aktier i ELEF	0	190		
Nedskrivning revers Härnösands Kommun	0	- 10 000	0	- 10 000
Ackordsvinst nedskrivning revers H-sands Kommun	0	10 000	0	10 000
	0	190	0	0

NOT 10 **Information angående ersättning till revisorer**

Koncernen

För revision och annan granskning enligt aktiebolagslagen mm samt rådgivning och annat biträde som föränleds av iakttagelser vid granskningen kronor 96 000:- (105 000:-)

För fristående rådgivning, biträde etc. lämnad av Ernst & Young AB med närstående bolag kronor 137 914:- (213 205:-).

Moderbolaget

För revision och annan granskning enligt aktiebolagslagen mm samt rådgivning och annat biträde som föränleds av iakttagelser vid granskningen kronor 76 000:- (85 000:-).

För fristående rådgivning, biträde etc. lämnad av Ernst & Young AB med närstående bolag kronor 113 914:- (185 205:-).

NOT 11 **Avskrivningar**

Avskrivningar enligt plan avseende el-, fjärrvärme- och renhållningsanläggningar, maskiner och inventarier har verkställts med procentsatser fastställda efter bedömning av tillgångarnas ekonomiska och tekniska livslängd. Avskrivningar beräknas linjärt på de ursprungliga anskaffningsvärdena.

Byggnader och markanläggningar avskrivs med skattemässigt högsta tillåtna belopp.

Avskrivningarna har baserats på följande antal år:

Koncernen

El	Antal år	Fjärrvärme	Antal år
Ledningar	15	Ledningar	20
Mottagn.- o. förd.stationer	15	Maskiner i hetv.central	15
Transformatorer	15		
Maskiner	10	Renhållning	
Fordon	5	Gasanläggning	15
Immateriella anläggningstillgångar		Gasledning	25
Nyttjanderätter	10	Vatten	
Byggnader	25-50	VA-ledningar	50
Markanläggningar	20-30	VA-anläggningar	20
Administration			
Datorer	3		
Kontorsmaskiner	5		
Stadsnät			
Optoledningar	20		
Noder o. övrig utrustning	5		

Moderbolaget

Fjärrvärme	Antal år	Renhållning	Antal år
Ledningar	20	Maskiner	8
Maskiner i hetv.central	15	Fordon	5
Övriga maskiner	10	Container	6
Fordon	7	Gasledning	25
Provisoriska hetv.centraler	6	Gasanläggning	15
		Maskiner och inv. återvinning.	10
Administration		Vatten	
Datorer	3	VA-ledningar	50
Kontorsmaskiner	5	VA-anläggningar	20
Stadsnät		Immateriella anläggningstillgångar	
Optoledningar	20	Nyttjanderätter	10
Noder o. övrig utrustning	5		

Värden för ackumulerade och årets avskrivningar återfinns i not 17 och 18.

Årsredovisning 2003

NOT 12 Övriga ränteintäkter och liknande resultatposter

	Koncernen		Moderbolaget	
	2003	2002	2003	2002
Koncernbidrag/Anteciperad utdelning			2 700	14 600
Räntor	1 024	1 021	931	914
Utdelningar övriga aktier	<u>13</u>	<u>13</u>	<u>13</u>	<u>13</u>
Summa	1 037	1 034	3 644	15 527

NOT 13 Övriga räntekostnader och liknande resultatposter

	Koncernen		Moderbolaget	
	2003	2002	2003	2002
Räntor	14 746	16 412	13 594	14 854
Nedskrivning övriga aktier	<u>0</u>	<u>500</u>	<u>0</u>	<u>500</u>
Summa	14 746	16 912	13 594	15 354

NOT 14 Resultat från andelar intresseföretag

	Koncernen		Moderbolaget	
	2003	2002	2003	2002
Andel i HEMAB Elförsäljning (vinstmedel)	644			
Nedskrivningar	<u>0</u>	<u>- 350</u>	<u>0</u>	<u>- 350</u>
Summa	644	- 350	0	- 350

NOT 15 Bokslutsdispositioner

	2003	2002
Återförd periodiseringsfond	0	3 581
Skillnad mellan bokförda avskrivningar och avskrivningar enligt plan	<u>- 7 770</u>	<u>- 11 900</u>
Summa	- 7 770	- 8 319

NOT 16 Skatt på årets resultat

Koncernen	2003	2002
Betald skatt	334	- 5 660
Uppskjuten skatt	<u>- 3 377</u>	<u>- 206</u>
Summa	- 3 043	- 5 866

Moderbolaget	2003	2002
--------------	------	------

Skillnaden mellan bolagets skattekostnad och skattekostnad baserad på gällande skattesats består av följande komponenter:

Redovisat resultat före skatt	185	7 201
Skatt enligt gällande skattesats	52	2 016

Skatteeffekt av kostnader/intäkter som inte utgör underlag vid skatteberäkningen:

Nedskrivning anläggningstillgångar	0	2 800
Utdelning aktier/andelar intresseföretag		
Återläggning pensionsreserv	- 145	- 142
Erhållen överskatteränta	- 2	- 3
Nedskrivning aktier/andelar intresseföretag	0	393
Övrigt	<u>98</u>	<u>37</u>
Redovisad skattekostnad	3	5 101

Uppskjutna skatteskulder

Anläggningstillgångar:

Skattemässiga överavskrivningar	<u>21 179</u>	<u>19 003</u>
Summa uppskjutna skatteskulder	21 179	19 003

NOT 17 Leasingavtal

Hysesavtal leasing har ingåtts enligt följande:

	Koncernen 2003 Maskiner/Inventarier	Moderbolaget 2003 Maskiner/Inventarier
Avgifter som förfaller		
2004	1 996	1 743
2005	1 794	1 575
2006	1 491	1 323
Förfaller efter 2006	2 682	2 401
Årets leasingavgifter har uppgått till	2 538	2 031

Hysesavtal har ingåtts avseende utrustning i 1 st biobränsleeldat kraftvärmeverk i Härnösand. Leasingtiden startade 2002-12-31 och slutar 2027-12-31.

Anskaffningskostnaden för i kontraktet ingående objekt uppgår till 120 Mkr och kommunal borgen har erhållits för motsvarande belopp. Årets leasingkostnad har belastat resultatet linjärt.

Leasingavgiften utgår med fast basavgift och rörlig tilläggsavgift. Tilläggsavgiften beräknas utifrån en räntebas, varpå appliceras en marginal. Marginalen under leasingkontraktets första femton år är fast och marginalen för år 16-20 respektive år 21-25 fastställs definitivt före utgången av närmast föregående period med beaktande av marknadsräntor. Leastagaren har möjlighet att binda leasingavgiften till en fast ränta vid valfri tidpunkt. Utnyttjas denna möjlighet gäller fast ränta fram till nästa brytpunkt.

Räntebasen skall under leasingperiodens första femton år utgöras av genomsnitt för 90 dagars STIBOR. För år 16-20 respektive år 21-25 fastställs räntebasen slutgiltigt före utgången av närmast föregående period. Räntebasen skall omräknas enligt ränteberäkningsregeln 360/360.

Leastagaren har rätt att efter 15 respektive 20 år anvisa köpare av leasingobjektet, vilken kan vara leasetagaren. I avtalet finns fastställt hur stor köpeskillingen skall vara vid respektive tidpunkt.

Leasingavgifterna enligt kontraktet beräknas enligt följande:

	Koncernen 2003 Maskiner/Inventarier	Moderbolaget 2003 Maskiner/Inventarier
Leasingavgifterna beräknas uppgå till:		
år 2004	9 452	9 452
år 2005-2010	45 670	45 670
efter år 2010	122 658	122 658
Årets leasingavgifter har uppgått till	8 763	8 763

Årsredovisning 2003

NOT 18 Immateriella anläggningstillgångar

<i>Immateriella anläggningstillgångar</i>	Koncern 2003	Koncern 2002	Moderbolag 2003	Moderbolag 2002
Ingående anskaffningsvärde	10 048	10 048	10 048	10 048
Anskaffning	0	0	0	0
Avgår bidrag	- 3 000	- 3 000	- 3 000	- 3 000
Utgående ackumulerade anskaffningsvärden	7 048	7 048	7 048	7 048
Ingående avskrivningar	- 1 472	- 736	- 1 472	- 736
Årets avskrivningar	- 737	- 736	- 737	- 736
Utgående ackumulerade avskrivningar	- 2 209	- 1 472	- 2 209	- 1 472
Utgående planenligt restvärde	<u>4 839</u>	<u>5 576</u>	<u>4 839</u>	<u>5 576</u>

NOT 19 Materiella anläggningstillgångar

Byggnader

Ingående anskaffningsvärde brutto	83 000	47 900	16 581	3 981
Anskaffning	277	56 012	277	33 512
Försäljningar/utrangeringar		- 20 912		- 20 912
Avgår statligt bidrag	- 16 185	- 16 185	- 12 600	- 12 600
Utgående ackumulerade anskaffningsvärden	67 092	66 815	4 258	3 981
Ingående avskrivningar	- 24 434	- 22 834	- 440	- 292
Försäljningar/utrangeringar	0	0	0	0
Årets avskrivningar	- 2 107	- 1 600	- 148	- 148
Utgående ackumulerade avskrivningar	- 26 541	- 24 434	- 588	- 440
Utgående planenligt/ bokfört restvärde	<u>40 551</u>	<u>42 381</u>	<u>3 670</u>	<u>3 541</u>
Taxeringsvärde byggnader	<u>4 311</u>	<u>4 273</u>	<u>1 013</u>	<u>1 013</u>

Mark och övrig fast egendom

	Koncern 2003	Koncern 2002	Moderbolag 2003	Moderbolag 2002
Ingående anskaffningsvärde mark	3 907	3 750	249	236
Inköp mark	167	157	0	13
Ingående anskaffningsvärde markanläggningar	13 482	13 211	0	0
Inköp markanläggningar	13 102	271	4 285	271
Avgår statligt bidrag	- 250	- 250	0	0
Utgående ackumulerade anskaffningsvärden	30 408	17 139	4 805	520
Ingående avskrivningar markanläggningar	- 5 430	- 4 880	- 1	0
Årets avskrivningar markanläggningar	- 580	- 550	- 19	- 1
Utgående ackumulerade avskrivningar	- 6 010	- 5 430	20	- 1
Utgående planenligt/ bokfört restvärde	<u>24 398</u>	<u>11 709</u>	<u>4 785</u>	<u>519</u>
Taxeringsvärde mark	<u>838</u>	<u>827</u>	<u>0</u>	<u>0</u>

Maskiner och andra tekniska anläggningar

Ingående anskaffningsvärde	591 678	549 030	272 472	241 931
Inköp	27 686	42 648	18 669	30 541
Avgår bidrag	- 26 630	- 26 630	- 26 630	- 26 630
Utgående ackumulerade anskaffningsvärden	592 734	565 048	264 511	245 842
Ingående avskrivningar	- 264 816	- 240 409	- 27 840	- 18 083
Ingående nedskrivningar	- 10 000	0	- 10 000	0
Nedskrivning anläggningstillgångar	0	- 10 000	0	- 10 000
Årets avskrivningar	- 21 928	- 24 407	- 10 578	- 9 757
Utgående ackumulerade avskrivningar	- 296 744	- 274 816	- 48 418	- 37 840
Utgående planenligt restvärde	<u>295 990</u>	<u>290 232</u>	<u>216 093</u>	<u>208 002</u>
Taxeringsvärde vindkraftverk	<u>2 540</u>	<u>2 540</u>	<u>2 540</u>	<u>2 540</u>

Inventarier, verktyg och installationer

Ingående anskaffningsvärde	83 408	78 123	62 378	57 795
Inköp	3 771	5 285	3 153	4 943
Försäljningar/utrangeringar	0	0	0	0
Utgående ackumulerade anskaffningsvärden	83 408	83 408	65 891	62 738
Ingående avskrivningar	- 51 894	- 43 520	- 32 938	- 25 969
Årets avskrivningar	- 7 484	- 8 374	- 6 676	- 6 969
Försäljningar/utrangeringar	0	0	0	0
Utgående ackumulerade avskrivningar	- 59 378	- 51 894	- 39 614	- 32 938
Utgående planenligt restvärde	<u>27 801</u>	<u>31 514</u>	<u>26 277</u>	<u>29 800</u>

NOT 19 **Materiella anläggningstillgångar fortsättning**

Pågående anläggningar

Ingående värde	6 434	32 222	3 675	29 165
Årets förändring av färdigställda anläggningar	<u>15 337</u>	<u>- 25 788</u>	<u>15 227</u>	<u>- 25 490</u>
Utgående planenligt restvärde	<u>21 771</u>	<u>6 434</u>	<u>18 902</u>	<u>3 675</u>
Totalt utgående planenligt restvärde materiella anläggningstillgångar	<u>410 208</u>	<u>382 270</u>	<u>269 727</u>	<u>245 537</u>

NOT 20 **Maskiner och andra tekniska anläggningar**

Koncernen: VA-anläggningar har övertagits från Härnösands Kommun, som utgör tillbehör till fastigheter som kommunen behåller, till ett värde av kronor 87 644 957:-. Ledningarna ägs civilrättsligt av Härnösand Energi & Miljö AB och för att trygga rätten till ledningarna har

- a) nyttjanderättsavtal tecknats för gatumark mm
- b) servitutsavtal tecknats för övrig mark

Riksdagen har fattat beslut, lag 2001:890 (prop. 2001:138) angående Överföring av fastighetstillbehör och tillbehören har därför lösgjorts under 2002.

Moderbolaget: VA-anläggningar har övertagits från Härnösands Kommun, som utgör tillbehör till fastigheter som kommunen behåller, till ett värde av kronor 87 644 957:-. Ledningarna ägs civilrättsligt av Härnösand Energi & Miljö AB och för att trygga rätten till ledningarna har

- c) nyttjanderättsavtal tecknats för gatumark mm
- d) servitutsavtal tecknats för övrig mark

Riksdagen har fattat beslut, lag 2001:890 (prop. 2001:138) angående Överföring av fastighetstillbehör och tillbehören har därför lösgjorts under 2002.

NOT 21 **Finansiella anläggningstillgångar**

	Koncern 2003	Koncern 2002	Moderbolag 2003	Moderbolag 2002
Aktier i dotterbolag				
Ingående värde	0	0	90 000	90 000
Inköp / försäljning	<u>0</u>	<u>0</u>	<u>0</u>	<u>0</u>
Utgående bokfört värde	0	0	90 000	90 000
Övriga aktier och andelar				
Ingående värde	1 856	1 856	1 856	1 856
Inköp / försäljning	0	0	0	0
Nedskrivning	<u>- 500</u>	<u>- 500</u>	<u>- 500</u>	<u>- 500</u>
Utgående bokfört värde	1 356	1 356	1 356	1 356
Aktier och andelar i intressebolag				
HEMAB Elförsäljning AB *)	2 000	2 000	2 000	2 000
Nedskrivning	- 850	- 850	- 850	- 850
Andel i HEMAB Elförsäljning AB (vinstmedel)	<u>962</u>	<u>317</u>	<u>0</u>	<u>0</u>
Utgående bokfört värde	2 112	1 467	1 150	1 150
Reversfordran dotterbolag (HEAB)	<u>0</u>	<u>0</u>	<u>20 404</u>	<u>20 912</u>
Totalt utgående bokfört värde finansiella anläggningar	<u>3 467</u>	<u>2 823</u>	<u>112 910</u>	<u>113 418</u>

Aktier i dotterföretag	Kapitalandel	Rösträttsandel	Antal Aktier	Bokfört Värde
Härnösand Elnät AB org.nr 556133-3328, säte i Härnösand	100 %	100 %	180 000	90 000

Aktier/andelar i intresseföretag	Kapitalandel	Rösträttsandel	Antal Aktier	Bokfört Värde
HEMAB Elförsäljning AB org.nr 556582-5873	25%	25 %	500 st	1 150

*) Aktierna återfinns i balansräkningen under aktier och andelar intresseföretag

Årsredovisning 2003

NOT 21 Finansiella anläggningstillgångar fortsättning

	Koncernen		Moderbolaget	
	Bokfört värde	Börsvärde eller motsvarande	Bokfört värde	Börsvärde eller motsvarande
S-E Banken AB	78	276	78	276
Kommunbränsle i Ådalen AB	600	0	600	0
Riksförbundet Energileverantörerna i likvidation	0	0	0	0
LEVNära ekonomiska förening	0	0	0	0
Nordsvenska Kraft AB	88	0	88	0
Härnösands Turism Ekonomiska förening	0	0	0	0
Svenska Värmeverkens ekonomiska förening	0	0	0	0
Norrskan AB	590	0	590	0
Summa	1 356	276	1 356	276

NOT 22 Varulager

Varulager	Koncern 2003	Koncern 2002	Moderbolag 2003	Moderbolag 2002
Olja	879	792	879	792
Material, reservdelar och förnödenheter	436	354	68	78
Summa	1 315	1 146	947	870

NOT 23 Förutbetalda kostnader och upplupna intäkter

	Koncernen		Moderbolaget	
	2003	2002	2003	2002
Upplupna intäkter el	1 951	0	1 951	0
Upplupna intäkter serviceavgifter	227	0	227	0
Återbetalning skatt fjärrvärme	83	0	83	0
Förutbetalda leasingavgifter KVV	2 210	6 300	2 210	6 300
Förutbetalda kostnader leasing	282	0	282	0
Förutbetalda kostnader serviceavtal	37	65	37	65
Förutbetalda kostnader bränsle	267	0	267	0
Förutbetalda kostnader övrigt	160	199	108	164
Summa	5 217	6 564	5 165	6 529

NOT 24 Förändring av eget kapital

Koncernen

	Aktiekapital	Bundna reserver	Fria reserver	Totalt
Belopp vid årets ingång	40 100	40 429	2 768	83 298
Förändring mellan bundna och fria reserver	0	9 327	- 9 327	0
Utdelning			- 2 000	- 2 000
Årets resultat	0	0	9 935	9 935
Belopp vid årets utgång	40 100	49 756	1 377	91 233

Moderbolaget

	Aktiekapital	Bundna fonder	Fritt kapital	Totalt
Belopp vid årets ingång	40 100	10 000	2 172	52 272
Utdelning			- 2 000	- 2 000
Årets resultat	0	0	182	182
Belopp vid årets utgång	40 100	10 000	354	50 454

NOT 25 **Obeskattade reserver**

Moderbolaget

	2003	2002
Skilnad mellan bokförda avskrivningar och avskrivningar enligt plan	74 889	67 119
Periodiseringsfond 1999	<u>750</u>	<u>750</u>
Summa	75 639	67 869

NOT 26 **Avsättningar för pensioner och liknande förpliktelser**

	Koncernen		Moderbolaget	
	2003	2002	2003	2002
Avsättning pensioner	22 850	21 700	13 662	12 611
Latent skatt	42 762	38 310		
Avsättning återställning deponin	11 878	11 078	10 400	9 600
Övriga avsättningar	<u>2 039</u>	<u>2 556</u>	<u>2 039</u>	<u>2 556</u>
Summa	79 529	73 644	26 101	24 767

NOT 27 **Checkräkningskredit**

Koncernen

Beviljade checkräkningskrediter:

Kredit kommunkoncernkonto uppgår till 15 000 (15 000) varav utnyttjats 4 504 (4 622).

Checkkredit bank uppgår till 7 350 (7 350) varav utnyttjats 7 376 (7 316)

Moderbolaget

Beviljad checkräkningskredit:

Kredit kommunkoncernkonto uppgår till 10 000 (10 000) varav utnyttjats 0 (0).

NOT 28 **Upplupna kostnader och förutbetalda intäkter**

	Koncernen		Moderbolaget	
	2003	2002	2003	2002
Semesterlöneskuld	3 494	3 325	2 439	2 330
Komptidsskuld	740	815	596	679
Sociala avgifter	1 050	953	765	665
Nyttjanderättsavtal	1 829	2 134	1 829	2 134
Bränsle	0	2 626	0	2 626
Förbränning sopor	181	0	181	0
Upplupna kostnader övrigt	<u>734</u>	<u>845</u>	<u>661</u>	<u>660</u>
Summa	8 028	10 698	6 471	9 094

REVISIONSBERÄTTELSE

Till bolagsstämman i Härnösand Energi & Miljö AB

Org.nr 556526-3745

Jag har granskat årsredovisningen, koncernredovisningen och bokföringen samt styrelsens och verkställande direktörens förvaltning i Härnösand Energi & Miljö AB för räkenskapsåret 2003-01-01 - 2003-12-31.

Det är styrelsen och verkställande direktören som har ansvaret för räkenskapshandlingarna och förvaltningen. Mitt ansvar är att uttala mig om årsredovisningen, koncernredovisningen och förvaltningen på grundval av min revision.

Revisionen har utförts i enlighet med god revisionsd i Sverige. Det innebär att jag planerat och genomfört revisionen för att i rimlig grad försäkra mig om att årsredovisningen och koncernredovisningen inte innehåller väsentliga fel. En revision innefattar att granska ett urval av underlagen för belopp och annan information i räkenskapshandlingarna. I en revision ingår också att pröva redovisningsprinciperna och styrelsens och verkställande direktörens tillämpning av dem samt att bedöma den samlade informationen i årsredovisningen och koncernredovisningen. Som underlag för mitt uttalande om ansvarsfrihet har jag granskat väsentliga beslut, åtgärder och förhållanden i bolaget för att kunna bedöma om någon styrelseledamot eller verkställande direktören är ersättningskyldig mot bolaget. Jag har även granskat om någon styrelseledamot eller verkställande direktören på annat sätt har handlat i strid med aktiebolagslagen, årsredovisningslagen eller bolagsordningen. Jag anser att min revision ger mig rimlig grund för mina uttalanden nedan.

Årsredovisningen och koncernredovisningen har upprättats i enlighet med årsredovisningslagen och ger därmed en rättvisande bild av bolagets och koncernens resultat och ställning i enlighet med god redovisningssed i Sverige.

Jag tillstyrker att bolagsstämman fastställer resultaträkningen och balansräkningen för moderbolaget och för koncernen, disponerar vinsten i moderbolaget enligt förslaget i förvaltningsberättelsen och beviljar styrelsens ledamöter och verkställande direktören ansvarsfrihet för räkenskapsåret.

Härnösand den 10 mars 2004

Ernst & Young AB
Bengt Söderström
Auktoriserad Revisor

GRANSKNINGSRAPPORT

Från lekmannarevisorerna utsedda av Härnösands kommun

Härnösand Energi & Miljö AB

Org. nr 556526-3745

Allmänt

Lekmannarevisorernas uppgift är att granska om bolagets verksamhet sköts på ett ändamålsenligt och ekonomiskt tillfredsställande sätt och om bolagets interna kontroll är tillräcklig jämte ABL 11 kap 4 §.

Planering och genomförande

Vi har granskat bolagets verksamhet under 2003. Granskningens inriktning har varit att få en övergripande bild av bolagets verksamhet samt utgått från bedömning av väsentlighet och risk. Vi har tagit del av protokoll och övriga handlingar av betydelse för granskningens genomförande. Samplanering har skett med bolagets auktoriserade revisor.

Redogörelse för granskningsresultatet.

Vi bedömer sammantaget att bolagets verksamhet skötts på ett ändamålsenligt och från ekonomisk synpunkt tillfredsställande sätt.

Härnösand 2004-03-07

Rolf Andersson

Kurt Mellberg

EKONOMISK UTVECKLING 1999-2003

Ekonomi koncernen		2003	2002	2001	2000	1999
Nettoomsättning (exkl. punktskatter)	Mkr	246,3	217,4	207,9	193,4	234,5
varav						
elhandel*)	Mkr				76,3	76,3
fjärrvärme	Mkr	90,6	70,5	60,8	55,9	55,6
renhållning	Mkr	32,1	30,4	29,5	28,1	23,2
vatten**)	Mkr	40,8	37,3	37,9	35,7	22,0
gator/vägar**)	Mkr	19,3	19,5	20,2	18,5	2,2
stadsnät (HärnöNet) ***)	Mkr	6,1	5,9	4,9	1,7	
elnät	Mkr	57,4	53,8	54,6	53,6	55,2
Resultat efter finansiella poster	Mkr	13,0	13,0	11,4	16,1	43,3
Investeringar (netto)	Mkr	60,3	43,5	44,3	52,5	44,6
Avskrivningar enl. plan	Mkr	32,8	35,7	35,7	33,5	24,8
Soliditet	%	17,9	16,7	17,8	19,1	24,7
Avkastning på totalt kap.	%	5,3	5,8	6,8	13,3	10,3
Avkastning på eget kapital	%	14,2	13,7	18,4	48,5	30,3
Balansomslutning	Mkr	510,3	497,9	491,9	468,3	287,7
Eget kapital	Mkr	83,3	83,3	87,7	89,4	71,1
Utdelning	Mkr	0	2,0	10,0	14,0	14,0
Antal anställda i medeltal	antal	120	121	117	119	108

*) Verksamheten avyttrades 2000-01-01

***) Verksamheten övertagen fr o m 1999-06-01

****) Verksamheten startade 2000-01-01

NYCKELTALSDEFINITIONER

Soliditet

Eget kapital och obeskattade reserver (med avdrag för uppskjuten skatt) i förhållande till balansomslutningen.

Avkastning på totalt kapital

Resultat efter finansiella intäkter i procent av balansomslutningen.

Avkastning på eget kapital

Resultat efter finansiella intäkter och kostnader i procent av eget kapital och obeskattade reserver (med avdrag för uppskjuten skatt).

